

SMOOTHSKIN



IPL USER GUIDE



ENGLISH

Page 4



ไทย

เลขหน้า 42



BAHASA INDONESIA

Halaman 81



TIẾNG VIỆT

Số trang 125

SMOOTHSKIN

pure
fit

Welcome to **SMOOTHSKIN PURE FIT**

Congratulations! You've opened up a world of unparalleled beauty, smoothness and convenience. Come and join in the conversation at www.smoothskin.com where you can find expert advice and support throughout your treatment.

1. THE SMOOTHSKIN PURE FIT SYSTEM	5	10. THE SKIN CONTACT SENSOR	28
2. HOW DOES SMOOTHSKIN PURE FIT WORK	6	11. SMOOTHSKIN PURE FIT MODES	30
3. IMPORTANT SAFETY INFORMATION	8	12. THE PRECISION HEAD	32
4. POTENTIAL RISKS, SIDE EFFECTS AND SKIN REACTIONS	15	13. CLEANING, MAINTENANCE, STORAGE	34
5. BENEFITS OF USING SMOOTHSKIN PURE FIT	17	14. TRAVELLING WITH SMOOTHSKIN PURE FIT	34
6. WHAT IS THE INTENDED USE OF SMOOTHSKIN PURE FIT	20	15. TROUBLESHOOTING	35
7. YOUR SUITABILITY	20	16. WARRANTY	36
8. HOW TO USE SMOOTHSKIN PURE FIT	21	17. LABELS AND SYMBOLS	37
9. THE SKIN TONE SENSOR	25	18. TECHNICAL SPECIFICATIONS	39

1. THE SMOOTHSKIN PURE FIT SYSTEM

PACKAGE CONTENTS

Inside the packaging of SmoothSkin Pure Fit you will find the following:

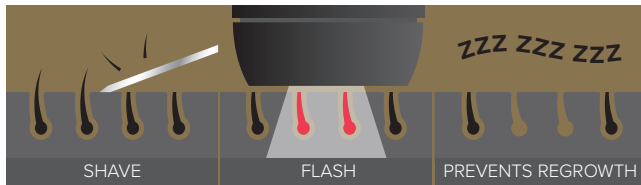
- Handset and Base Unit
- Power Cable
- Precision Head
- User Manual



2. HOW DOES SMOOTHSKIN PURE FIT WORK

SmoothSkin Pure Fit is designed to help break the cycle of hair growth. Light energy is transferred through the skin's surface and is absorbed by melanin present in the hair shaft. The absorbed light energy is converted to heat energy (below the surface of the skin), which disables the hair follicle. Treated hairs naturally fall out over the course of a few days to 1-2 weeks.

Hair growth is cyclical and follows 3 distinct and consecutive phases. IPL treatment is only effective when hairs are in a particular phase (the Anagen – growth phase). Not all hairs are in the same phase at any one time. This is why you should follow the recommended treatment regimen of 12 weekly treatments.



WHAT TO EXPECT

Immediately post treatment, you should not see any significant side effects from treatment (Refer to section 4 for more information on side effects).

In the first few weeks following the initial treatments, you will still see some hairs growing. These are likely to be hairs that were missed during treatment i.e. they were lying dormant and not in their growth phase (Anagen) during treatment; when IPL is most effective.

Around 6 weeks into the 12 week treatment programme you should see a reduction in hair growth. However, many hairs may still not have been treated in their growth phase. It is important to continue the weekly treatments.

After the 12 week programme, you should see a significant reduction in hairs within the treated area. Any remaining hairs should be finer and lighter in colour. Continued monthly treatments, or treatments as required, should maintain the reduction in unwanted hair.

3. IMPORTANT SAFETY INFORMATION

CONTRAINDICATIONS

DO NOT use SmoothSkin Pure Fit if you have very dark skin. The skin tone sensor located near the output window of the device will determine the tone of your skin. If the skin tone sensor determines that your skin is too dark for safe use, operation of SmoothSkin Pure Fit will be prevented.

DO NOT use SmoothSkin Pure Fit if your skin has been artificially or naturally tanned or is burned from sun overexposure. Your skin may be extra sensitive following sun exposure and particularly susceptible to burning, blistering, discolouring or scarring if you use SmoothSkin Pure Fit. Wait 1 week until sunburn or tan disappears before using SmoothSkin Pure Fit.

DO NOT expose treated areas to the sun. Wait at least 7 days after treatment before exposing treated skin to direct sunlight. Your skin may be extra sensitive following SmoothSkin Pure Fit treatment and particularly susceptible to sunburn. Apply sunscreen (SPF 15 or greater) to the treated area or cover the treated area with suitable clothing.

DO NOT use SmoothSkin Pure Fit directly on the nipples, genitals or around the anus. These areas may have a darker skin colour and/or greater hair density. Using the device in these

areas may cause discomfort/pain or injure (burn, discolour or scar) your skin.

DO NOT use SmoothSkin Pure Fit if you have a history of skin cancer or pre-cancerous lesions (e.g. nevi or a large number of moles).

DO NOT use on blisters and scars.

DO NOT use SmoothSkin Pure Fit if you are pregnant, lactating, as this device has not been tested with these individuals.

DO NOT use SmoothSkin Pure Fit on dark brown or black spots such as birthmarks, moles or warts in the area you wish to treat. Using SmoothSkin Pure Fit may injure your skin or make existing conditions worse. You may experience side effects such as burns, blisters and skin colour changes or scarring.

DO NOT use SmoothSkin Pure Fit if you have any skin condition in the treatment area, including psoriasis, vitiligo, eczema, acne, herpes simplex or active infections or wounds.

DO NOT use SmoothSkin Pure Fit if you are under the age of 18 as this device has not been tested on these individuals.

WARNINGS



EYE SAFETY

SmoothSkin Pure Fit emits flashes of intense pulsed light. Direct exposure is potentially harmful to your eyes. Take care to follow the safety precautions below.

WARNING: Possible eye injury (Potentially leading to loss of vision) or skin injury if instructions are not followed. Read and follow the instructions.

The handset can only be activated (flashed) if the skin tone sensor (next to the treatment window) detects a valid skin tone reading and is in full contact with the treatment area. However:

DO NOT look directly into the treatment window of the handset when the system has electrical power and is switched on.

DO NOT attempt to activate (flash) the system towards the eye.

DO NOT treat areas around the eye (eyebrows or eyelashes). Misuse can lead to eye damage, protect eye from exposure. **DO NOT** use the appliance over the eye lids or close to the eye. **ONLY** attempt to activate (flash) the system when the front of the handset is in good contact with the area you wish to treat. **WE RECOMMEND** you look away from the handset when firing onto your skin.

ELECTRICAL AND SAFETY

As with any electrical device, certain precautions must be taken in order to ensure your safety.

DO NOT try to open SmoothSkin Pure Fit, as this may expose you to dangerous electrical components.

DO NOT use if SmoothSkin Pure Fit is damaged; for example, cracked handset, cable damage (internal wires visible), cracked or broken glass on the handset, etc.

This may result in injury.

DO NOT use near bathtubs, showers, basins or other vessels containing water. If SmoothSkin Pure Fit becomes wet, it should not be used.

DO NOT use if SmoothSkin Pure Fit becomes uncomfortably hot to touch. This may indicate that the unit is damaged.

DO NOT use a power supply or other component, other than those provided for use with SmoothSkin Pure Fit. This may damage the unit and cause it to stop working.

DO NOT attempt to activate (flash) SmoothSkin Pure Fit onto any surface other than skin.



Glass filter



WARNING no modification of this equipment is allowed.

DO NOT position SmoothSkin Pure Fit so that it is difficult to disconnect from the mains supply.

GENERAL SAFETY

DO NOT use if you have had a skin peel treatment on the area you wish to treat. Please wait 30 days after a skin peel before treating with SmoothSkin Pure Fit.

Treating tanned skin with Intense Pulsed Light (IPL) may result in permanent Hyperpigmentation (Darkening) or Hypopigmentation (lightening) of the treated skin.

DO NOT use on areas where you have tattoos or permanent make up.

DO NOT use If you have a known sensitivity to sunlight (photosensitivity) or are taking medication that makes the skin more sensitive and causes photosensitivity, e.g. Retin A, Accutane and/ or other topical retinoids. Always check the instruction leaflet that comes with your medicinal product, to see if photosensitivity is listed as a side effect. Use of SmoothSkin Pure Fit on photosensitive skin could result in skin damage such as swelling or blisters. Seek medical advice prior to application of the appliance as use may harm the skin. This appliance is not intended for the treatment of medical conditions. Medical advice should be sought to address, for example, moles, skin rash, itchy skin, skin fungus or infection, skin bumps, or skin tags.

SmoothSkin Pure Fit should not be used over any fillers or botox.

SmoothSkin Pure Fit should be kept out of the reach of children under 18 years of age. Children should not use, play with, maintain or clean the device. There are a number of potential risks – exposure to the light output causing burns or eye damage, electrocution, strangulation from the cables.

SmoothSkin Pure Fit should be kept out of reach of pets and pests which could damage the device. Potential risks include reduced function and electrocution.

SmoothSkin Pure Fit is not intended for use by persons with reduced physical, sensory or mental capabilities. Unless they have been given supervision or instruction concerning safe and proper use of the device by a person responsible for their safety.

SmoothSkin Pure Fit glass filter is a critical component that will get hot during use.

DO NOT touch the filter during or directly after use. Regularly inspect the filter for damage.

DO NOT use SmoothSkin Pure Fit if the filter is cracked or missing.

Ensure that SmoothSkin Pure Fit treatment window is clean and free from debris. Any debris on or around the treatment window during operation may result in temporary skin changes such as redness or swelling.

WARNING: Damage of the skin may occur after prolonged or repeated surface application on one site. Avoid over-usage which included excessive passes, stacking of pulses and/or increased frequency of use.

WARNING: Do not override the safety mechanisms inherent to the device.

DO NOT exceed the usage specified in the treatment regime.

PRECAUTIONS

Hair removal by lasers or intense pulse light sources can cause increased hair growth in some individuals. Based upon currently available data, the highest risk groups for this response are females of Mediterranean, Middle Eastern, and South Asian heritage treated on the face and neck.

DO NOT use SmoothSkin Pure Fit on any area where you may want hair to grow back.

DO NOT use SmoothSkin Pure Fit device on man's face, jaw, or neck. The hair in a man's beard area is too dense and using SmoothSkin Pure Fit device in these areas may result in skin injury.

SmoothSkin Pure Fit is not recommended for use on red, grey, white or blonde hair. SmoothSkin Pure Fit is not effective on these hair colours.

4. POTENTIAL RISKS, SIDE EFFECTS AND SKIN REACTIONS

Use of SmoothSkin Pure Fit could result in side effects. The table below lists the known skin reactions that may occur following treatment with SmoothSkin Pure Fit.

SIDE EFFECT	HOW TO ASSESS & REACT
Mild pain / discomfort in the area being treated.	This is expected and is normal for all IPL treatments. You can keep on using the device as instructed, and the pain should diminish with continued use.
Warm feeling or tingling sensations during treatment, which typically disappear after a few seconds to a minute and decrease with continued use.	This is expected and is normal for all IPL treatments. You can keep on using the device as instructed.
Itchiness in the treatment area.	This is quite common for IPL treatments, and should subside after a short period. You can keep on using the device as instructed. Do not scratch the area.
Skin redness during or after treatment which disappears within minutes.	This is expected and is normal for all IPL treatments. You can keep on using the device as instructed once skin redness has disappeared.

SIDE EFFECT	HOW TO ASSESS & REACT
Skin redness which does not disappear within minutes and lasts 24-48 hours.	Stop using the device immediately and consult your physician before using it again.
Pain or discomfort that is intense during treatment or persists after a treatment.	Stop using the device immediately and consult your physician before using it again.
IN VERY RARE CASES	HOW TO ASSESS AND REACT
Swelling and redness that does not disappear within two to three days.	Stop using the device immediately and consult your physician before using it again.
Temporary changes in skin colour (lightening or darkening).	If your skin colour changes, stop using the device immediately and consult your physician.
Blistering, scarring or burning of the skin.	Stop using the device immediately and consult your physician before using it again. Apply a cold pack to the area. Treat with antiseptic or burn cream.

In a clinical trial of 50 subjects, each subject received 12 weekly treatments. The recorded effects were:

- Itchiness – Four subjects experienced mild itchiness after treatment.
- Slight Redness – This was reported by 1 subject.

- Mild Stinging Sensation – Five subjects reported mild discomfort following treatment.
- In-growing Hair – One subject reported experiencing an in-growing hair following treatment.
- Follicle Redness – One subject reported a red spot at the treatment site following treatment.

In all cases, the treated skin returned to normal within 7 days.

5. BENEFITS OF USING SMOOTHSKIN PURE

SmoothSkin Pure Fit is indicated for the permanent reduction of unwanted hair.

A clinical trial was performed to assess both the safety and efficacy of SmoothSkin Pure Fit. The key features of the clinical trial were:

All treatments were performed by non-medically trained operators at a single location using devices identical to SmoothSkin Pure Fit provided in this package;

All subjects were required to complete questionnaires related to their general health and those who could not be treated, e.g. those who had one or more of the contraindications as listed in Section 3 of this User Manual were excluded. In addition, all subjects were required to provide Informed Consent as per international clinical trial requirements;

A total of 53 female subjects, aged between 19 and 45 years old, commenced the trial;

Three subjects left the trial during the treatment period for personal reasons. No subjects left the trial due to problems associated with the use of SmoothSkin Pure Fit;

Each subject received 12 weekly treatments to their chosen body location. A typical treatment consisted of shaving the site then applying SmoothSkin Pure Fit following the same process as outlined in Section 8, Step 3 of this user manual;

Hair counts were used to measure the change in the amount of hair 6 months after the last treatment and 12 months after the last treatment. The hairs in the treatment sites were counted via high resolution photography and the difference in hair counts was calculated as a percentage change;

When used as directed, the clinical trial participants showed on average 44% less hair 6 months after their last treatment and 36% less hair 12 months after their last treatment when compared to hair counts taken before treatment (See Table below). Actual results did vary from person to person;

SMOOTHSKIN PURE	
Number of Subjects at 6 Months Post Treatment.	50
Hair Reduction at 6 Months Post Treatment.	43.9%
Number of Subjects at 12 Months Post Treatment.	33
Hair Reduction at 12 Months Post Treatment.	36.0%
% of Subjects met success (>30% hair reduction) on all body areas at 12 months post-treatment. Subject Success is defined as greater than 30% hair reduction at all treatment sites at 12 months.	66.7%

The incidence of side effects during the clinical trial was minimal (as outlined in Section 4 above) and the majority of subjects (48 out of 50) would recommend SmoothSkin Pure Fit to their friends.

6. WHAT IS THE INTENDED USE OF SMOOTHSKIN PURE FIT

INTENDED USE

SmoothSkin Pure Fit is intended for the permanent reduction in unwanted hair.

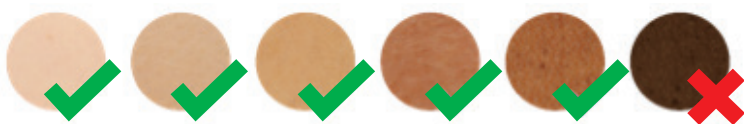
7. YOUR SUITABILITY

BODY AREAS

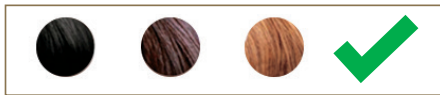
SmoothSkin Pure Fit is suitable for use on body hair and female facial hair below the cheek line.

SKIN COLOUR

SmoothSkin Pure Fit is suitable for use on light, medium and dark skin tones, up to and including skin tone 5.



SmoothSkin Pure Fit incorporates a skin tone sensor that measures the colour of your skin and will prevent use if your skin tone is too dark.



HAIR COLOUR

SmoothSkin Pure Fit is suitable for use on naturally black or brown hair. It may not be as effective on white, grey, blonde or red hair.



8. HOW TO USE SMOOTHSKIN PURE FIT

WARNING: Follow each step in the treatment process ensuring you complete all aspects of each step before progressing to the next.

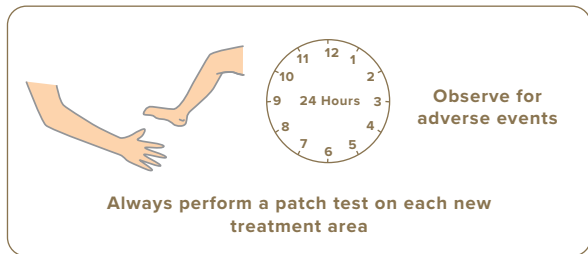
STEP 1: PREPARE THE AREA TO BE TREATED

Remove all visible hair by shaving. Make sure there is no hair remaining above the surface of the skin as this may cause injury. This also prevents debris from covering the front of your device.

Cleanse the treatment area and pat dry. Remember, don't use any gels or creams with this device!

STEP 2: DOING A TEST PATCH

Before your first treatment on each new body area, we RECOMMEND you test your skin in that area for a reaction to SmoothSkin Pure Fit.



The patch test area should be approximately 3cm x 2cm in size (equivalent to 2 flashes applied to the skin side by side). Follow Step 3 to treat the area.

Wait 24 hours following the patch test, to ensure your skin is suitable for treatment and there is no adverse reaction to the light energy. If there is no reaction after 24 hours, you may treat the area around the patch test. The 'patch tested area' should NOT be re-treated for at least 1 week.

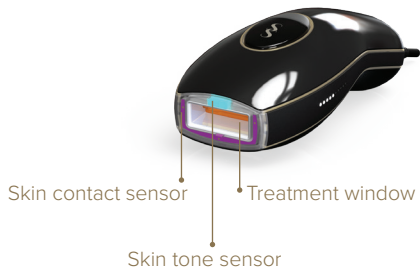
STEP 3: TREATING WITH SMOOTHSKIN PURE FIT

A) Plug the power supply into an electrical outlet. The fans will start up and the skin tone sensors will light up blue, indicating the device is switched on.

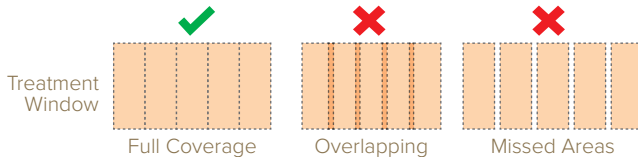
POWER MODE TIMEOUT

When the unit is left “inactive” i.e. no buttons are pushed for 10 minutes then the unit will revert to STANDBY mode, and the skin sensor lights will switch off. To return to READY mode for treatment, press the Power Mode button.

B) Press the handset firmly against the area to be treated ensuring the skin tone sensor is in contact with the skin – SmoothSkin Pure Fit will not operate if the skin sensors are not in full contact with skin. Once the skin sensor measures a valid skin tone, the pre-set output power is displayed on the power bars.



- C) Press the activation button. The device will flash, and a warm sensation should be felt.
- D) Move the handset to the next area to be treated and repeat. The device needs to recharge between flashes.
- E) Ensure that the ENTIRE AREA receives treatment, but DO NOT overlap treatment pulses.



STEP 4: YOUR SMOOTHSKIN PURE FIT TREATMENT SCHEDULE

For optimal results, SmoothSkin Pure Fit should be used every week for 12 weeks to ensure all hair follicles are treated.

After the initial treatment phase (12 weekly treatments), to maintain results we recommend SmoothSkin Pure Fit is used once a month, or as required.



STEP 5: SWITCHING OFF SMOOTHSKIN PURE FIT

When the treatment is finished, SmoothSkin Pure Fit should be unplugged from the power supply, and the electrical outlet.

Refer to section 13 for details of how best to look after your SmoothSkin Pure Fit.

9. THE SKIN TONE SENSOR

The skin tone sensor measures the colour of your skin and sets the correct level of output power needed. If your skin is too dark for treatment with SmoothSkin Pure Fit, the skin tone sensor will detect this and prevent the unit from operating. RED lights will be shown in the power bar if your skin is too dark. The status of the skin tone sensor can be seen on the power bars located on both sides of the handset. If a valid skin tone is detected, the power bars will illuminate WHITE. The number of lights illuminated will be dependent upon your exact skin tone.

POWER BARS



Less lights = Darker skin and Lower Power Setting

More lights = Lighter skin and Higher Power Setting

SKIN TOO DARK
NO TREATMENT POSSIBLE
1 RED LIGHT ILLUMINATED



DARK SKIN
LOWEST POWER SETTING
1 LIGHT ILLUMINATED



LIGHT SKIN
HIGHEST POWER SETTING
10 LIGHTS ILLUMINATED



NOT SUITABLE

SUITABLE

The amount of light energy delivered for each of the device settings when in Power Mode (depending on skin colour) is shown in the table below.

Number of Power Bar Lights Illuminated	Maximum Energy (J/cm²)
10	6.00
9	5.78
8	5.56
7	5.33
6	5.11
5	4.89
4	4.67
3	4.44
2	4.22
1	4.00

This full contact with your skin ensures you get the best results, as all the light energy emitted from the device reaches the treatment area.

10. THE SKIN CONTACT SENSOR

SmoothSkin Pure Fit is fitted with a skin contact sensor that checks your skin contact before each flash, making sure the device is safe to operate! This makes the device compliant with the most stringent safety regulations.

The skin contact sensor also ensures you get the best results from your device. The sensor must be in full contact with the treatment area in order for the device to flash.

This full contact with your skin means that all the light energy emitted from the device reaches the treatment area to deliver the best results.

If the device is not in full contact with the treatment area, the device will not fire. Try adjusting the positioning of the device to ensure full contact is achieved, particularly on more awkward areas like arms and shins.



11. SMOOTHSKIN PURE FIT MODES

You can treat your body using any one of the three SmoothSkin Pure Fit treatment modes:



Power Mode – No Indicator



Gentle Mode – Indicator On



Speed Mode – Indicator On

Power Mode is the highest power setting of the device. Power Mode will deliver the best results, as it is using the maximum power output possible for your unique skin tone. This mode works particularly well on stubborn areas where the hair tends to be denser, such as underarms and bikini line.

Gentle Mode can be used if you find Power Mode uncomfortable or a little too painful. Operating the device in Gentle Mode will reduce the power output, and you will notice less Power Bar indicators illuminated when applied to your skin.

Speed Mode is the fastest mode, and therefore the lowest power mode. Speed Mode is best for treating larger areas where the hair is less dense (such as arms or legs), and where you want to move along the treatment area quickly. It can also be used as a maintenance mode, to be used to keep hair regrowth at bay after your initial treatment regime.

Power Mode is the default setting when your device is switched on. You can toggle between the three modes pressing the Mode Button underneath the main Activation Button.

When in any of these modes, you can also choose whether to use Glide Method or Stamp Method.

Stamp Method is recommended for small areas such as the underarm and bikini line. Place the handset on the skin, press & release the activation button. Remove from the skin before carefully re-applying to the next treatment area.

Glide Method is recommended for larger areas such as legs. Place the handset on the skin, hold down the activation button (press down continuously), then glide the handset along the skin between flashes. Try to move the handset at a steady speed that gives full coverage without overlap or missed areas.



12. THE PRECISION HEAD

SmoothSkin Pure Fit comes with a detachable precision head that is perfect for smaller, tricky areas (like upper lip, fingers, and toes). This has the benefit of giving you even more flexibility during each treatment.

Using the precision head will slow your device down a little, so we only recommend using when needed, to ensure you get the fastest treatment possible.

The precision head simply attaches on to the front of your device via an internal magnet inside the front of the main device. This magnet holds the head in place whilst you treat the area. Simply unclip or re-attach depending on what area you're treating.



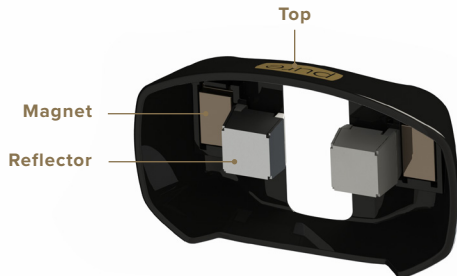
If the precision head is damaged or missing any parts (e.g. magnet or reflector), then **do not use**.

Ensure the precision head is fitted in the correct orientation (logo at the top).

If the precision head becomes uncomfortably hot during use, then stop treatment until it has cooled down.

Follow all EYE SAFETY warnings (Section 3) when the precision head is fitted.

Follow the cleaning instructions (Section 13) for the precision head.



13. CLEANING, MAINTENANCE, STORAGE

After treatment, always switch off SmoothSkin Pure Fit by unplugging the power supply from SmoothSkin Pure Fit and the electrical outlet.

After use, the handset, skin tone sensor and treatment window should be inspected for damage and wiped down with a dry, lint free cloth.

WARNING: The glass filter can get hot during use. DO NOT touch or clean the filter for at least 5 minutes after use to allow it to cool down.

NEVER use water or other cleaning fluids, as these can damage the device leading to a potential safety hazard.

To ensure maximum performance of your SmoothSkin Pure Fit, it is particularly important to keep the front of the device and reflector free from dirt, hair or other debris.

To aid in the cleaning of this part, the front of the device can be cleaned with a slightly damp cloth.

Store SmoothSkin Pure Fit in a cool, dry place. Make sure that the treatment window and skin tone sensor on the handset are protected from damage.

Regularly check the device (including cords) for visible signs of damage. In case of damage or cracks, stop using the device. To prevent strangulation or tripping hazard, always unplug the device from power socket when not in use.

14. TRAVELLING WITH SMOOTHSKIN PURE FIT

The power supply unit of SmoothSkin Pure Fit is universal and will work with all commonly encountered mains supplies. Providing you have a suitable adaptor for the mains power cable plug, SmoothSkin Pure Fit will operate as normal.

15. TROUBLESHOOTING

PROBLEM	SOLUTION
The power bar indicators on the side of the handset do not light up when placed against your skin.	Make sure the power supply is plugged in. Make sure the handset is in READY mode (press the Standby/Ready button once). Ensure the skin sensors are pressed against the skin. Ensure the skin tone sensor is pressed against the skin.
Whilst pressed against your skin, the first power bar indicator on the side of the handset is illuminated RED, and SmoothSkin Pure Fit will not work.	The area you are trying to treat is too dark for treatment. SmoothSkin Pure Fit includes an intelligent skin tone sensor that automatically detects your skin tone and selects the optimal treatment setting. Due to the nature of Intense Pulsed Light technology, SmoothSkin Pure Fit is not for everyone and cannot treat very dark skin.
The power bar indicators on the side of the handset are on or are flashing in an unfamiliar pattern including a red LED indicator light.	SmoothSkin Pure Fit will display any error messages through combinations of lights the on the power bars on the sides of the handset. This indicates that there is a fault with the device. Stop using the device and refer to the website.
SmoothSkin Pure Fit handset, treatment window, power supply or cable are damaged, broken, cracked or appear defective.	DO NOT USE. If you are in any doubt about the safety of SmoothSkin Pure Fit or suspect it is damaged in any way, it must not be used, and you should refer to the website.

16. WARRANTY

We grant a 2 year warranty on the product starting on the date of purchase. Within the warranty period, we will check faults in materials or workmanship free of charge and replace the complete device, at our discretion.

This warranty extends to every country where this device is supplied by CyDen or its appointed distributor.

This warranty does not cover damage due to improper use, normal wear or use as well as defects that have a negligible effect on the value or operation of the appliance. The warranty becomes void if repairs are undertaken by unauthorised persons and if original SmoothSkin Pure Fit parts are not used. To obtain service within the warranty period, please visit our website www.smoothskin.com

17. LABELS AND SYMBOLS

SMOOTHSKIN PURE is marked with the following symbols:

	Type BF Applied Part		Australia Regulatory Compliance Mark
	Class II Equipment		China RoHS environmental protection use period
	Follow Instructions for use		Warning Optical Radiation from device may cause eye injury
	WEEE waste disposal mark of the European Union		Trefoil compliance mark for Ukraine
	European Conformity Marking		FCC EMC compliance for North America
	Keep Dry		

FCC STATEMENT:

NOTE: This equipment has been tested and found to comply with the limits for a Class B digital device, pursuant to part 15 of the FCC Rules. These limits are designed to provide reasonable protection against harmful interference in a residential installation. This equipment generates, uses and can radiate radio frequency energy and, if not installed and used in accordance with the instructions, may cause harmful interference to radio communications. However, there is no guarantee that interference will not occur in a particular installation. If this equipment does cause harmful interference to radio or television reception, which can be determined by turning the equipment off and on, the user is encouraged to try to correct the interference by one or more of the following measures:

- Reorient or relocate the receiving antenna.
- Increase the separation between the equipment and receiver.
- Connect the equipment into an outlet on a circuit different from that to which the receiver is connected.
- Consult the dealer or an experienced radio/TV technician for help.

18. TECHNICAL SPECIFICATIONS

SmoothSkin Pure Fit is a filtered broadband Intense Pulsed Light system with the following technical specifications:

- **Repetition Rate:** Manually pulsed every 0.45 to 1 second (dependent on treatment setting), Continuous operation
- **Pulse Length:** Free discharge FWHM = 2.0ms
- **Max Optical Output:** 3 - 6J/cm²
- **Wavelength:** 510 – 1100nm
- **Power Line Input:** 100–240V~, 50/60Hz, 1.7-0.91A
- **Operating temperature:** Between 5°C and 40°C
- **Operating humidity:** Up to 93%R.H. non condensing
- **Operating Pressures:** 700hPa to 1060hPa
- **Treatment area (spot size):** 3 cm² (30mm x 10mm)

The area directly around the treatment window is classified as the Applied Part, and can reach a maximum temperature of 60degC. Ensure SmoothSkin Pure Fit is used as directed in Section 8.

TRANSPORT CONDITIONS:

- **Temperature:** -25°C to +70°C
- **Humidity:** Up to 93%R.H. non condensing
- **Pressures:** 500hPa to 1060hPa

If the device has been stored at temperatures outside of the stated operating range, then please allow at least 30 minutes before use to allow the device to acclimatise.

SmoothSkin Pure Fit has unlimited flashes and is intended for a single user.

Minimum expected service life is 10 years when following the recommended regimen.

CE marking certifies that this appliance conforms to the following EU Directives:

- Low Voltage Directive 2014/35/EU
- Electromagnetic Compatibility Directive 2014/30/EU
- Energy related Product Directive 2009 / 125 / EC.

SmoothSkin Pure Fit complies with the latest EMC Standards and Amendments applicable to Household and Medical Devices. These are: EN 55014-1:2017, EN 55014-2:2015, EN 61000-3-2:2014, EN 61000-3-3:2013, IEC 60601-1-2:2014 (Ed 4.0), FCC CFR 47 Part 15.107 & 15.109, ICES-003 Issue 6.0

SmoothSkin Pure Fit complies with the latest Safety Standards and Amendments applicable to Household and Medical Devices.

These are: IEC 60335-1:2010 + Ams, IEC 60335-2-23:2003 + Ams, EN 62233, IEC 60601-1:2005 (Ed 3.1) +A2:2012, IEC 60601-2-57:2011, IEC 60601-1-6:2010 + Ams, IEC 62366-1:2015, IEC 60601-1-9, IEC 62304:2006 + Ams, CAN/CSA - C22.2 No 60601-1:2008 and 2014, ANSI/AAMI ES 60601-1:2005 + Ams

For further details contact CyDen Ltd

DISPOSAL (end of life)

In order to minimize hazards to health and the environment and ensure that materials can be recycled, this product should be disposed of at a separate collection facility for waste electrical and electronic equipment. The WEEE symbol marked on the product is there to remind you.

ยีนดีต้อนรับสู่ SMOOTHSKIN PURE FIT

ขอแสดงความยินดีด้วย! ขอต้อนรับสู่โลกแห่งความงาม ความราบเรียบและความสะอาด สบายที่ไม่ม่ใครเทียบได้ มาร่วมพูดคุยกันได้ที่ www.smoothskin.com พร้อมรับคำแนะนำจากผู้เชี่ยวชาญและการสนับสนุนตลอดการรักษา

1. ระบบ SMOOTHSKIN PURE FIT	43	11. โหนด SMOOTHSKIN PURE FIT	68
2. SMOOTHSKIN PURE FIT ทำงานอย่างไร	44	12. หัวความแม่นยำ	70
3. ข้อมูลด้านความปลอดภัยที่สำคัญ	46	13. การทำความสะอาด การบำรุงรักษาและการจัดเก็บ	72
4. ความเสี่ยง ผลข้างเคียงและปฏิกิริยาทางผิวหนัง	52	14. การเดินทางด้วย SMOOTHSKIN PURE FIT	73
5. ประโยชน์ของการใช้ SMOOTHSKIN PURE FIT	54	15. การแก้ไขปัญหา	74
6. วัตถุประสงค์การใช้ SMOOTHSKIN PURE FIT คืออะไร	57	16. การรับประกัน	75
7. ความเหมาะสมของคุณ	57	17. จลาจลและสัญลักษณ์	76
8. วิธีใช้ SMOOTHSKIN PURE FIT	58	18. ข้อกำหนดทางเทคนิค	78
9. เซ็นเซอร์โทนผิว	62		
10. เซ็นเซอร์สัมผัสผิวหนัง	66		

1. ระบบ SMOOTHSKIN PURE FIT

เนื้อหาบรรจุภัณฑ์

ภายในบรรจุภัณฑ์ของ SmoothSkin Pure Fit คุณจะพบสิ่งต่อไปนี้:

- ผลิตภัณฑ์และแหล่งจ่ายไฟ
- สายไฟหลัก
- หัวความแม่นยำ
- คู่มือการใช้งาน

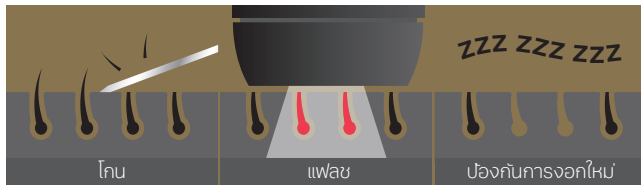


2. SMOOTHSKIN PURE FIT ทำงานอย่างไร

SmoothSkin Pure Fit ออกแบบมาเพื่อช่วยตัดวงจรการเจริญเติบโตของขน พลังงานแสงจะถูกถ่ายเทผ่านชั้นผิวและดูดซึมโดยเมลา닌ที่มีอยู่ในเส้นผม พลังงานแสงที่ดูดซึมเข้าผิวหนังจะถูกเปลี่ยนเป็นพลังงานความร้อน (ใต้ผิวหนัง) และหยุดการทำงานของรูขุมขน ขนที่ได้รับการรักษาจะหลุดร่วงตามธรรมชาติในช่วง 2-3 วัน ถึง 1-2 สัปดาห์

การเจริญเติบโตของขนเป็นไปตามวัฏจักรโดยแบ่งออกเป็น 3 ระยะที่ต่อเนื่องกัน การบำบัดด้วย IPL จะมีประสิทธิภาพเมื่อขนอยู่ในระยะการเติบโตแรกเท่านั้น (ระยะ Anagen) ขนทุกเส้นมีระยะการเติบโตที่แตกต่างกัน ดังนั้น คุณควรปฏิบัติตามวิธีการบำบัดที่แนะนำ 12 ครั้งทุกสัปดาห์

สิ่งที่คาดหวัง



คุณอาจยังไม่เห็นผลข้างเคียงใด ๆ ทันทีหลังการบำบัด (ดูหัวข้อ 4 สำหรับข้อมูลเพิ่มเติมเกี่ยวกับผลข้างเคียง)

ในช่วงสองสามสัปดาห์แรกหลังการบำบัดครั้งแรก คุณจะยังคงเห็นขนงอกอยู่ ขนเหล่านี้อาจเป็นขนที่ไม่ได้รับการบำบัดซึ่งเป็นขนที่ไม่อยู่ในช่วงการเจริญเติบโต (Anagen) ในระหว่างการบำบัดด้วยซึ่งเป็นช่วงที่ IPL มีประสิทธิภาพสูงสุด

ประมาณ 6 สัปดาห์หลังการบำบัดตามโปรแกรม 12 สัปดาห์ คุณจะเห็นการเติบโตของขนที่ลดลง อย่างไรก็ตาม ขนหลายเส้นอาจยังไม่ได้รับการรักษาในระยะการเจริญเติบโต สิ่งสำคัญคือต้องดำเนินการบำบัดต่อไปทุกสัปดาห์

หลังจากโปรแกรม 12 สัปดาห์ คุณจะเห็นว่าปริมาณขนในบริเวณที่ได้รับการบำบัดลดลงอย่างมาก ขนที่เหลืออยู่จะบางและมีสีอ่อนลง การบำบัดอย่างต่อเนื่องทุกเดือนหรือการบำบัดตามความจำเป็นจะช่วยลดขนที่ไม่พึงประสงค์

3. ข้อมูลด้านความปลอดภัยที่สำคัญ

ข้อห้าม

อย่าใช้ SmoothSkin Pure Fit หากคุณมีผิวคล้ำมาก เช่นเซอร์โทนส์ผิวที่อยู่ใกล้กับหน้าตักยังเพลชของอุปกรณ์จะกำหนดโทนส์ผิวของคุณ หากเซ็นเซอร์ตรวจวัดโทนส์ผิวจับได้ว่าผิวของคุณคล้ำเกินไปซึ่งอาจส่งผลต่อความปลอดภัย เครื่อง SmoothSkin Pure Fit จะไม่ทำงาน

อย่าใช้ SmoothSkin Pure Fit หากผิวของคุณได้รับการแทนสีผิวด้วยผลิตภัณฑ์หรือการอบแดดตามธรรมชาติหรือหากผิวใหม่จากการสัมผัสกับแสงแดด ผิวของคุณอาจบางเป็นพิเศษหลังจากได้รับแสงแดดและเสี่ยงต่อการไหม้พุพอง เปลี่ยนสีหรือเป็นแผลเป็นหากคุณใช้ SmoothSkin Pure Fit so 1 สัปดาห์หนึ่งกว่าผิวใหม่หรือสีแทนจะหายไปก่อนใช้ SmoothSkin Pure Fit

อย่าให้บริเวณที่ได้รับการบำบัดถูกแสงแดด รอยอย่างน้อย 7 วันหลังการรักษาก่อนให้ผิวที่ผ่านการบำบัดสัมผัสกับแสงแดดโดยตรง ผิวของคุณอาจแพ้ง่ายเป็นพิเศษหลังการบำบัดด้วย SmoothSkin Pure Fit และเสี่ยงต่อการถูกแดดเผา ทาครีมกันแดด (SPF 15 ขึ้นไป) หรือคลุมบริเวณที่ได้รับการบำบัดด้วยเสื้อผ้าที่เหมาะสม

อย่าใช้ SmoothSkin Pure Fit โดยตรงบนหูดม อวัยวะเพศหรือบริเวณรอบทวารหนัก บริเวณเหล่านี้อาจมีสีผิวที่คล้ำกว่าบริเวณอื่นและ/หรือมีความหนาแน่นของขนมากกว่าบริเวณอื่น การใช้อุปกรณ์ในพื้นที่เหล่านี้อาจทำให้รู้สึกระคายเคือง/เจ็บหรือทำให้เกิดการบาดเจ็บ (แผลไหม้ ผิวเปลี่ยนสีหรือทำให้เกิดแผลเป็น) บนผิวหนังของคุณ

อย่าใช้ SmoothSkin Pure Fit หากคุณมีประวัติโรคมะเร็งผิวหนังหรือมีรอยที่อาจพัฒนาเป็นมะเร็ง (เช่น รอยไฟหรือไฟจำนวนมาก)

ห้ามใช้กับแผลพุพองและรอยแผลเป็น

อย่าใช้ SmoothSkin Pure Fit หากคุณกำลังตั้งครรภ์หรือให้นมบุตรเนื่องจากอุปกรณ์นี้ยังไม่ได้รับการทดสอบกับบุคคลเหล่านี้.

อย่าใช้ SmoothSkin Pure Fit บนจุดที่มีสีน้ำตาลเข้มหรือสีดำเช่นปาน ไฟหรือหูดในบริเวณที่คุณต้องการบำบัด การใช้ SmoothSkin Pure Fit

อาจทำให้ผิวของคุณบาดเจ็บหรือทำให้สภาพผิวแย่ลง คุณอาจได้รับผลข้างเคียง เช่น แผลไฟไหม้ แผลพุพอง สิวเปลี่ยนหรือแผลเป็น

อย่าใช้ SmoothSkin Pure Fit หากคุณมีโรคผิวหนังในบริเวณที่ได้รับการบำบัด รวมถึงโรคสะเก็ดเงิน โรคต่างขาต กลาก สิว เริมหรือแผลติดเชื้อหรือแผลสด

อย่าใช้ SmoothSkin Pure Fit หากคุณอายุต่ำกว่า 18 ปีเนื่องจากอุปกรณ์นี้ยังไม่ได้รับการทดสอบกับบุคคลเหล่านี้.

คำเตือน



ความปลอดภัยของดวงตา

SmoothSkin Pure Fit ปล่อยแสงพลังงานแสงความเข้มสูง การสัมผัสโดยตรงอาจเป็นอันตรายต่อดวงตาของคุณ โปรดปฏิบัติตามข้อควรระวังด้านความปลอดภัยด้านล่าง

คำเตือน: อาจเกิดการบาดเจ็บที่ดวงตา (อาจนำไปสู่การสูญเสียการมองเห็น) หรือการบาดเจ็บบริเวณผิวหนังหากไม่ปฏิบัติตามคำแนะนำ โปรดอ่านและปฏิบัติตามคำแนะนำ

สามารถใช้งานอุปกรณ์ (แฟลช) ได้ก็ต่อเมื่อเซ็นเซอร์อินฟราเรด (ข้างหน้าต่างการบำบัด) ตรวจพบไทรนผิวหนังที่ถูกต้องและอุปกรณ์สัมผัสกับบริเวณที่ได้รับการบำบัดอย่างเต็มที่อย่างไรก็ตาม:

ห้ามจ้องหน้าต่างการรักษาของอุปกรณ์เมื่ออุปกรณ์เชื่อมต่อกับไฟฟ้าและเปิดอยู่

ห้ามเปิดใช้งานอุปกรณ์ (แฟลช) และหันเข้าหาดวงตา

ห้ามใช้น้ำบัดบรเวณรอบดวงตา (คิ้วหรือขนตา) การใช้งานผิดประเภทอาจนำไปสู่ความเสียหายต่อดวงตา โปรดป้องกันดวงตาจากการสัมผัสกับแสงแฟลช ห้ามใช้อุปกรณ์บนเปลือกตาหรือใกล้กับดวงตา

เปิดใช้อุปกรณ์ (แฟลช) เมื่อด้านหน้าของอุปกรณ์สัมผัสกับบริเวณที่คุณต้องการบำบัดเท่านั้น

ขอแนะนำให้มองไปบริเวณอื่นขณะยิงแฟลชลงผิวหน้า

ไฟฟ้าและความปลอดภัย

เช่นเดียวกับอุปกรณ์ไฟฟ้าอื่น ๆ โปรดใช้ความระมัดระวังขณะใช้งานเพื่อความปลอดภัยของคุณ

อย่าพยายามแกะชิ้นส่วนของอุปกรณ์ SmoothSkin Pure Fit เพราะคุณอาจสัมผัสกับชิ้นส่วนที่มีกระแสไฟฟ้าที่เป็นอันตรายได้

ห้ามใช้หาก SmoothSkin Pure Fit ได้รับความเสียหาย เช่นอุปกรณ์แตก สายชำรุด (มองเห็นสายไฟภายใน) กระจกบนอุปกรณ์ร้าวหรือแตกซึ่งอาจส่งผลให้เกิดการบาดเจ็บ

ห้ามใส่ล้ออ่างอาบน้ำ ผักบัวอ่างหรือภาชนะอื่น ๆ ที่มีน้ำ ไม่ควรใช้หาก SmoothSkin Pure Fit เปียก

ห้ามใช้หาก SmoothSkin Pure Fit ร้อนจนระคายเคืองผิว สิ่งนี้อาจบ่งชี้ว่าเครื่องเกิดความเสียหาย

ห้ามใช้แหล่งจ่ายไฟหรือส่วนประกอบอื่น ๆ นอกเหนือจากอุปกรณ์ที่ให้มาเพื่อใช้กับ SmoothSkin Pure Fit สิ่งนี้อาจทำให้เครื่องเสียหายและหยุดทำงาน

อย่าพยายามเปิดใช้งาน (แฟลช) ของ SmoothSkin Pure Fit บนพื้นผิวอื่น ๆ ที่ไม่ใช่ผิวหน้า

คำเตือน ไม่อนุญาตให้ตัดแปลงอุปกรณ์นี้

ห้ามใช้ SmoothSkin Pure Fit ในตำแหน่งที่ถอดสายไฟออกจากแหล่งจ่ายไฟได้ยาก

ความปลอดภัยทั่วไป

ห้ามใช้อุปกรณ์หากเคยทำกรรไกรแว่นตอลอกผิวในบริเวณที่คุณต้องการบำบัด
โปรดรอ 30 วันหลังจากการลอกผิวก่อนการบำบัดด้วย SmoothSkin Pure Fit
การบำบัดผิวที่ผ่านการแทนด้วยพลังงานแสงความเข้มสูง (IPL) อาจส่งผลให้เกิด
จุดต่างดำ (มีสีคล้ำขึ้น) หรือ (ขาวขึ้น) ถาวรบนบริเวณผิวที่บำบัด

ห้ามใช้กับบริเวณที่มีรอยสักหรือเครื่องสำอางค์ถาวร

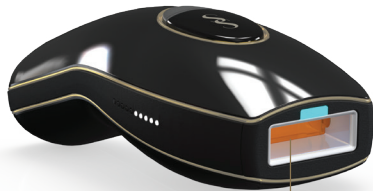
ห้ามใช้หากผิวของคุณไวต่อแสงแดดหรืออยู่ระหว่างการใช้ยาซึ่งทำให้ผิวบอบบาง
และทำให้เกิดความไวต่อแสงมากขึ้น เช่น Retin A, Accutane และ/หรือสารเรตี
นอยด์อื่น ๆ โปรดตรวจสอบเอกสารคำแนะนำที่นำมามีพร้อมกับผลิตภัณฑ์ของคุณ
เพื่อดูว่ามีกระบวนการก่อให้เกิดความไวต่อแสงอันเป็นผลข้างเคียงหรือไม่ การใช้
Smooth Skin Pure Fit กับผิวที่ไวแสงอาจส่งผลให้เกิดความเสียหายต่อผิวหนัง
เช่น อาการบวมหรือแผลพุพอง โปรดขอคำแนะนำจากแพทย์ก่อนใช้งานอุปกรณ์
เนื่องจากการใช้งานอาจเป็นอันตรายต่อผิวหนัง

อุปกรณ์นี้ไม่ได้มีไว้สำหรับการรักษาอาการทางการแพทย์ ควรขอคำแนะนำทางการแพทย์เพื่อรักษาอาการต่าง ๆ เช่น ไฟ ผื่น
อาการคันตามผิวหนัง เชื้อราหรือการติดเชื้อบนผิวหนัง ก่อนผิวหนัง หรือตึงเนื้อ
ไม่ควรใช้ SmoothSkin Pure Fit บนฟิลเลอร์หรือโบท็อกซ์ใด ๆ

ควรเก็บ SmoothSkin Pure Fit ให้พ้นมือเด็กอายุต่ำกว่า 18 ปี เด็กไม่ควรใช้ เล่น ดูแลรักษาหรือทำความสะอาดอุปกรณ์นี้ มีความเสี่ยงหลาย
ประการ เช่น การสัมผัสกับแสงจากอุปกรณ์ที่ทำให้เกิดแผลไหม้หรืออันตรายต่อดวงตา ไฟฟ้าช็อตและสายไฟรั่ว

ควรเก็บ SmoothSkin Pure Fit ให้พ้นจากสัตว์เลี้ยงและสัตว์รบกวนซึ่งอาจทำให้อุปกรณ์เกิดความเสียหาย ความเสี่ยงที่อาจเกิดขึ้น ได้แก่
ประสิทธิภาพการทำงานที่ลดลงและการถูกไฟฟ้าดูด

ผู้ที่มีความสามารถทางร่างกาย ประสาทสัมผัสหรือจิตใจที่บกพร่องไม่ควรใช้ SmoothSkin Pure Fit เว้นแต่จะได้รับการดูแลหรือคำแนะนำเกี่ยวกับ
กับการใช้อุปกรณ์อย่างปลอดภัยและเหมาะสมจากผู้รับผิดชอบด้านความปลอดภัย



แผ่นกรองกระจก



แผ่นกรองกระจก SmoothSkin Pure Fit เป็นส่วนประกอบสำคัญที่อาจทำให้เกิดความร้อนระหว่างการใช้งาน อย่าสัมผัสแผ่นกรองระหว่างหรือหลังการใช้งานโดยตรง ห้ามตรวจสอบความเสียหายของแผ่นกรอง อย่าใช้ SmoothSkin Pure Fit หากแผ่นกรองแตกหรือหายไป

โปรดตรวจสอบให้แน่ใจว่าหน้าตาอุปกรณ์ SmoothSkin Pure Fit สะอาดและไม่มีเศษฝุ่น สังกะสีปรอทหรือรอบ ๆ หน้าตาอุปกรณ์ระหว่างการใช้งานอาจส่งผลให้เกิดการเปลี่ยนแปลงของผิวหนังชั่วคราว เช่นรอยแดงหรือบวม คำเตือน: ความเสียหายของผิวหนังอาจเกิดขึ้นหลังจากการใช้พื้นผิวเป็นเวลานานหรือซ้ำ ๆ ในบริเวณเดียว หลีกเลี่ยงการใช้งานมากเกินไป เช่น ใช้ซ้ำบนผิวหนังซ้ำ ๆ หรือนานเกินไปและ/หรือถี่เกินไป

คำเตือน: ห้ามทำลายกลไกความปลอดภัยในอุปกรณ์

ห้ามใช้งานเกินโปรแกรมการบำบัดที่กำหนดไว้

ข้อควรระวัง

การกำจัดขนด้วยเลเซอร์หรือแสงความเข้มเช่นนี้อาจทำให้ขนเพิ่มขึ้นในบางคน จากข้อมูลที่มีอยู่ในปัจจุบัน กลุ่มที่มีความเสี่ยงสูงสุดต่อปฏิกิริยาดังกล่าวคือผู้หญิงแถบเมดิเตอร์เรเนียน ตะวันออกกลางและเอเชียใต้ที่ใช้อุปกรณ์บนใบหน้าและลำคอ

อย่าใช้ SmoothSkin Pure Fit ในบริเวณที่ผิวหนังอาจต้องการให้ผมงอกกลับมา

อย่าใช้อุปกรณ์ SmoothSkin Pure Fit บนใบหน้า กรามหรือลำคอ ขนเคราของผู้ชายมีความหนาแน่นเกินไปและ
การใช้อุปกรณ์ SmoothSkin Pure Fit ในบริเวณเหล่านี้อาจส่งผลให้เกิดการบาดเจ็บบนผิวหนัง

ไม่แนะนำให้ใช้ SmoothSkin Pure Fit กับขนสีแดง เทา ขาวหรือบลอนด์ SmoothSkin Pure Fit ไม่มีผลกับขนสีเหล่านี้

4. ความเสี่ยง ผลข้างเคียงและปฏิกิริยาทางผิวหนัง

การใช้ SmoothSkin Pure Fit อาจก่อให้เกิดผลข้างเคียง

ตารางด้านล่างแสดงปฏิกิริยาทางผิวหนังที่อาจเกิดขึ้นหลังการบำบัดด้วย SmoothSkin Pure Fit

ผลข้างเคียง	วิธีการประเมินและปฏิบัติ
อาการปวดเล็กน้อย/ระคายเคืองในบริเวณที่ได้รับการบำบัด	อาจเกิดอาการดังกล่าวขึ้นและเป็นเรื่องปกติสำหรับการบำบัดด้วย IPL ทั้งหมด คุณสามารถใช้อุปกรณ์ต่อไปได้ตามคำแนะนำและความเจ็บปวดจะลดลงเมื่อใช้งานต่อไป
คุณอาจรู้สึกอบอุ่นหรือรู้สึกเสียวซ่าระหว่างการบำบัด ซึ่งโดยทั่วไปจะหายไปภายในไม่กี่นาทีหรือหนึ่งนาทีกและจะลดลงเมื่อใช้อย่างต่อเนื่อง	อาจเกิดอาการดังกล่าวขึ้นและเป็นเรื่องปกติสำหรับการบำบัดด้วย IPL ทั้งหมด คุณสามารถใช้อุปกรณ์ต่อไปได้ตามคำแนะนำ
อาการคันในบริเวณที่ได้รับการบำบัด	เป็นเรื่องปกติสำหรับการรักษาด้วย IPL และอาการจะบรรเทาหลังจากช่วงเวลาสั้น ๆ คุณสามารถใช้อุปกรณ์ต่อไปได้ตามคำแนะนำ อย่าเกาบริเวณที่คัน
รอยแดงบนผิวหนังระหว่างหรือหลังการบำบัดจะหายไปภายในไม่กี่นาที	อาจเกิดอาการดังกล่าวขึ้นและเป็นเรื่องปกติสำหรับการบำบัดด้วย IPL ทั้งหมด คุณสามารถใช้อุปกรณ์ต่อไปได้ตามคำแนะนำเมื่อรอยแดงบนผิวหนังหายไป

ผลข้างเคียง	วิธีการประเมินและปฏิบัติ
รอยแดงบนผิวหนังที่ไหม้หายไปหลังจากไม่กี่นาทีและยังคงอยู่ 24-48 ชั่วโมง	หยุดใช้อุปกรณ์ทันทีและปรึกษาแพทย์ของคุณก่อนใช้งานอีกครั้ง

ในกรณีที่ยากมาก	วิธีการประเมินและปฏิบัติ
อาการบวมและแดงที่ไหม้หายไปภายในสองถึงสามวัน	หยุดใช้อุปกรณ์ทันทีและปรึกษาแพทย์ของคุณก่อนใช้งานอีกครั้ง
ผิวหนังเปลี่ยนชั่วคราว (สว่างขึ้นหรือคล้ำลง)	หากผิวหนังของคุณเปลี่ยนไปให้หยุดใช้อุปกรณ์ทันทีและปรึกษาแพทย์ของคุณ
แผลพุพอง แผลเป็นหรือแสบร้อนบนผิวหนัง	หยุดใช้อุปกรณ์ทันทีและปรึกษาแพทย์ของคุณก่อนใช้งานอีกครั้ง ประคบเย็นบริเวณที่เกิดแผล รักษาด้วยครีมฆ่าเชื้อหรือครีมรักษาผิวใหม่

ในการทดลองทางคลินิกกับผู้เข้าร่วม 50 คน แต่ละคนได้รับการบำบัด 12 ครั้งต่อสัปดาห์ ผลการบำบัดที่ได้รับการบันทึกไว้มีดังต่อไปนี้:

- อาการคัน - ผู้ป่วย 4 รายมีอาการคันเล็กน้อยหลังการรักษา
- รอยแดงเล็กน้อย - 1 คน

- ความรู้สึกแสบเล็กน้อย - ผู้เข้าร่วมห้าคนรายงานว่ารู้สึกระคายเคืองเล็กน้อยหลังการบำบัด
- ขนคุด - ผู้เข้าร่วมหนึ่งคนรายงานว่ามีขนคุดเกิดขึ้นหลังการบำบัด
- รุขุมขนแดง - ผู้เข้าร่วมหนึ่งคนรายงานว่าเกิดรอยแดงบริเวณที่ได้รับการบำบัดหลังการบำบัด

ในทุกกรณีขีวตั้น ผัวที่ได้รับการบำบัดกลับมาเป็นปกติภายใน 7 วัน

5. ประโยชน์ของการใช้ SMOOTHSKIN PURE FIT

SmoothSkin Pure Fit มีไว้สำหรับการลดขนที่ไม่พึงประสงค์ถาวร

มีการดำเนินการทดลองทางคลินิกเพื่อประเมินความปลอดภัยและประสิทธิภาพของ SmoothSkin Pure Fit รายละเอียดที่สำคัญของการทดลองดังกล่าวมีดังต่อไปนี้:

การบำบัดทั้งหมดดำเนินการโดยผู้ให้บริการที่ไม่ได้รับการฝึกอบรมทางการแพทย์ในสถานที่เดียวโดยใช้อุปกรณ์ที่เหมือนกับ SmoothSkin Pure Fit ที่ให้มาในแพ็คเกจนี้

ผู้เข้าร่วมการทดลองทุกคนต้องกรอกแบบสอบถามที่เกี่ยวข้องกับสุขภาพโดยทั่วไปและไม่มีการดำเนินการทดลองต่อผู้ที่ไม่สามารถเข้ารับการบำบัดได้ เช่น ผู้ที่มีข้อห้ามอย่างน้อยหนึ่งข้อตามที่ระบุไว้ในส่วนที่ 3 ของคู่มือผู้ใช้นั้น นอกจากนี้ผู้เข้าร่วมการทดลองทุกคนจะต้องให้ความยินยอมตามข้อกำหนดด้านการทดลองทางคลินิกระหว่างประเทศ

ผู้เข้าร่วมการทดลองทั้งหมดเป็นเพศหญิงจำนวน 53 คน อายุระหว่าง 19 ถึง 45 ปี

มีสามคนออกจากการทดลองในช่วงระยะเวลาการบำบัดด้วยเหตุผลส่วนตัว ไม่มีผู้เข้าร่วมการทดลองคนไหนออกจากการทดลองเนื่องจากปัญหาที่เกี่ยวข้องกับการใช้งาน SmoothSkin Pure Fit

แต่ละคนได้รับการบำบัด 12 ครั้งต่อสัปดาห์ตามตำแหน่งร่างกายที่เลือก การบำบัดทั่วไปประกอบด้วยการใช้โกนขนบริเวณที่ต้องการบำบัดและใช้ SmoothSkin Pure Fit ตามขั้นตอนเดียวกับที่ระบุไว้ในส่วนที่ 8 ขั้นตอนที่ 3 ของคู่มือผู้ใช้

มีการนับจำนวนขนเพื่อวัดการเปลี่ยนแปลงของปริมาณขน 6 เดือนหลังจากการบำบัดครั้งสุดท้ายและ 12 เดือนหลังจากการบำบัดครั้งสุดท้าย ขนในบริเวณที่ได้รับการบำบัดถูกนับผ่านการถ่ายภาพความละเอียดสูงและความแตกต่างของจำนวนขนถูกคำนวณเป็นเปอร์เซ็นต์

เมื่อใช้ตามคำแนะนำ ผู้เข้าร่วมการทดลองทางคลินิกพบว่าโดยเฉลี่ยมีขนลดลง 44% ใน 6 เดือนหลังจากการบำบัดครั้งสุดท้ายและขนลดลง 36% 12 เดือนหลังจากการบำบัดครั้งสุดท้ายเมื่อเทียบกับจำนวนขนก่อนการบำบัด (ดูตารางด้านล่าง) ผลลัพธ์ที่แท้จริงแตกต่างกันไปในแต่ละบุคคล

SMOOTHSKIN PURE

จำนวนผู้เข้าร่วมการทดลอง 6 เดือนหลังการบำบัด	50
การบำบัดเพื่อลดขน 6 เดือนหลังการบำบัด	43.9%
จำนวนผู้เข้าร่วมการทดลอง 12 เดือนหลังการบำบัด	33
การบำบัดเพื่อลดขน 12 เดือนหลังการบำบัด	36.0%
% ของผู้เข้าร่วมการทดลองที่ประสบความสำเร็จ (> ขนลดลง 30%) ในทุกส่วนของร่างกาย 12 เดือน หลังการรักษา ความสำเร็จของผู้เข้าร่วมการทดลองถูกกำหนดไว้ให้มากกว่าปริมาณขนที่ลดลง 30% หลังการบำบัดทั้งหมดในระยะเวลา 12 เดือน	66.7%

ผลข้างเคียงในระหว่างการทดลองทางคลินิกมีน้อยมาก (ตามที่ระบุไว้ในส่วนที่ 4 ด้านบน) และผู้เข้าร่วมการทดลองส่วนใหญ่ (48 จาก 50 คน) แนะนำ SmoothSkin Pure Fit ต่อเพื่อน ๆ

6. วัตถุประสงค์การใช้ SMOOTHSKIN PURE FIT คืออะไร

วัตถุประสงค์การใช้

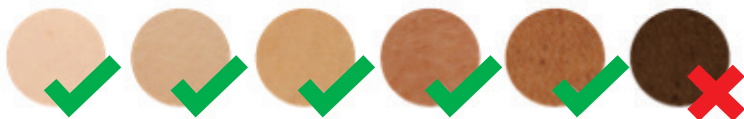
SmoothSkin Pure Fit มีไว้สำหรับการลดขนที่ไม่พึงประสงค์ถาวร

7. ความเหมาะสมของคุณ

พื้นที่ของร่างกาย

SmoothSkin Pure Fit เหมาะสำหรับใช้กับขนตามร่างกายและขนใต้แนวแก้มบนใบหน้าของผู้หญิง

สีผิว



SmoothSkin Pure Fit เหมาะสำหรับใช้กับโทนสีผิวอ่อนปานกลางและเข้มรวมไปถึงโทนสีผิวเบอร์ 5

SmoothSkin Pure Fit มีเซ็นเซอร์ตรวจจับโทนสีผิวที่วัดสีผิวของคุณและจะหยุดการใช้อุปกรณ์หากโทนสีผิวของคุณคล้ำเกินไป

สีขน

SmoothSkin Pure Fit เหมาะสำหรับใช้กับขนสีดำหรือสีน้ำตาลตามธรรมชาติอาจไม่ได้ผลกับขนสีขาว เทา บลอนด์หรือแดง



8. วิธีใช้ SMOOTHSKIN PURE FIT

คำเตือน: ปฏิบัติตามขั้นตอนการบำบัดแต่ละขั้นตอนให้ครบก่อนใช้งานต่อไป

ขั้นตอนที่ 1: เตรียมบริเวณที่ต้องการบำบัด

กำจัดขนที่มองเห็นได้ทั้งหมดโดยการโกน ตรวจสอบดูว่าไม่ขึ้นเหลืองอยู่บนผิวเพราะอาจทำให้เกิดการบาดเจ็บได้ และเพื่อป้องกันไม่ให้มีเศษใด ๆ ปกคลุมหน้าต่างของอุปกรณ์

ทำความสะอาดบริเวณที่ต้องการบำบัดและซับให้แห้ง อย่าใช้เจลหรือครีมใด ๆ กับอุปกรณ์นี้!



ขั้นตอนที่ 1: ทำการทดสอบอุปกรณ์

ก่อนการบำบัดครั้งแรกบนบริเวณใหม่บนร่างกาย เราขอแนะนำให้คุณทดสอบผิวของคุณในบริเวณดังกล่าวว่ามีปฏิกิริยาอย่างไรต่อ SmoothSkin Pure Fit

บริเวณที่ทดสอบควรมีขนาดประมาณ 3 ซม. x 2 ซม. (ใช้การแฟลช 2 ครั้งบนผิวหนังข้างพื้นที่ดังกล่าว) ทำตามขั้นตอนที่ 3 เพื่อรักษาพื้นที่

รอ 24 ชั่วโมงหลังการทดสอบเพื่อให้แน่ใจว่าผิวของคุณเหมาะสำหรับการบำบัดและไม่มีปฏิกิริยาที่ไม่พึงประสงค์ต่อพลังงานแสง หากไม่มีปฏิกิริยาใด ๆ หลังจากผ่านไป 24 ชั่วโมง คุณสามารถบำบัดบริเวณรอบ ๆ การทดสอบได้ ไม่ควรทดสอบพื้นที่ที่ผ่านการทดสอบมาแล้วซ้ำเป็นเวลาอย่างน้อย 1 สัปดาห์

ขั้นตอนที่ 3: บำบัดด้วย **SMOOTHSKIN PURE FIT**

A) เสียบปลั๊กไฟเข้ากับเต้ารับไฟฟ้า เช่น เซอร์ตรวจจับโทนสีผิวที่ด้านหน้าของอุปกรณ์จะสว่างขึ้นเป็นสีฟ้าและพัดลมจะเริ่มทำงาน



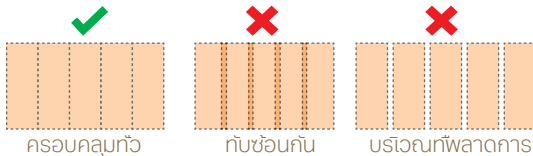
โหมดสแตนด์บายตลอดเวลา

เมื่ออุปกรณ์ถูกปล่อยทิ้งไว้โดย “ไม่ใช้งาน” เช่น ไม่มีการกดปุ่มใด ๆ เป็นเวลา 10 นาทีเครื่องจะเปลี่ยนกลับเป็นโหมดสแตนด์บายและไฟ STS จะดับลง หากต้องการกลับสู่โหมดพร้อมใช้งาน ให้กดปุ่มเปิดใช้งาน

B) กดอุปกรณ์ให้แนบสนิทกับบริเวณที่จะทำการบำบัดเพื่อให้เซ็นเซอร์โทนัสผิวสัมผัสกับผิวหนัง SmoothSkin



หน้าต่างการรักษา



Pure Fit จะไม่ทำงานหากเซ็นเซอร์ไม่สัมผัสกับผิวหน้าอย่างเต็มที่ เมื่อเซ็นเซอร์วัดโทนสีผิวที่ถูกต้องแล้ว กำลังไฟฟ้าที่จัดไว้ล่วงหน้าจะปรากฏขึ้นบนแถบพลังงาน

C) กดปุ่มเปิดใช้งาน อุปกรณ์จะกะพริบและคุณจะรู้สึกอุ่น

D) เคลื่อนอุปกรณ์ไปยังพื้นที่ถัดไปเพื่อกำจัดขนและทำซ้ำ อุปกรณ์จำเป็นต้องชาร์จไฟระหว่างการแฟลช

E) ตรวจสอบให้แน่ใจว่าบริเวณทั้งหมดได้รับการบำบัดและบำบัด แต่ห้ามแฟลชกับบริเวณเดิม

ขั้นตอนที่ 4: ตารางการบำบัดด้วย **SMOOTHSKIN PURE FIT**

เพื่อผลลัพธ์ที่ดีที่สุดควรใช้ SmoothSkin Pure Fit ทุกสัปดาห์เป็นเวลา 12 สัปดาห์เพื่อให้แน่ใจว่ารูขุมขนทั้งหมดได้รับการบำบัด

ขั้นตอนที่ 5: การปิด **SMOOTHSKIN PURE FIT**

เมื่อเสร็จสิ้นการบำบัดควรถอดปลั๊ก SmoothSkin Pure Fit ออกจากเต้าเสียบไฟฟ้า

ดูส่วนที่ 13 สำหรับรายละเอียดวิธีดูแล SmoothSkin Pure Fit



9. เซ็นเซอร์โทนผิว

เซ็นเซอร์โทนสีผิวจะวัดสีผิวของคุณและตั้งค่าระดับกำลังไฟที่ถูกต้องตามความจำเป็น หากผิวของคุณคล้ำเกินไปสำหรับการบำบัดด้วย SmoothSkin Pure Fit เซ็นเซอร์โทนสีผิวจะตรวจจับและป้องกันไม่ให้อุปกรณ์ทำงาน ไฟส

แดงจะปรากฏขึ้นบนแถบพลังงานหากผิวของคุณคล้ายกับไป

สถานะของเซ็นเซอร์โทนส์ผิวจะปรากฏบนแถบพลังงานที่อยู่ทั้งสองด้านของอุปกรณ์ หากตรวจพบผิวที่ถูกตัดอง
แถบพลังงานจะปรากฏเป็นสีขาว จำนวนโฟตอนที่ปรากฏขึ้นอยู่กับโทนส์ผิวของคุณ

แถบพลังงาน



ไฟน้อย = ผีคล้ำและการตั้งค่าพลังงานต่ำลง

ไฟมาก = ผีขาวและการตั้งค่าพลังงานที่สูงขึ้น

ผีมืดเกินไป
ไม่สามารถนำมัดได้
ไฟสีแดง 1 สว่างขึ้น



ผีคล้ำ
การตั้งค่าพลังงานต่ำสุด
ไฟ 1 ดวงปรากฏขึ้น



ผีสว่าง
การตั้งค่าพลังงานสูงสุด
ไฟ 10 ดวงปรากฏขึ้น



ปริมาณพลังงานแสงของการตั้งค่าอุปกรณ์แต่ละการตั้งค่าเมื่ออยู่ในโหมดพลังงาน (ขึ้นอยู่กับสวิตช์) แสดงอยู่ในตารางด้านล่าง

จำนวนไฟแถบพลังงานที่ปรากฏ	พลังงานสูงสุด (J/cm ²)
10	6.00
9	5.78
8	5.56
7	5.33
6	5.11
5	4.89
4	4.67
3	4.44
2	4.22
1	4.00

การสัมผัสกับผิวหนังของคุณอย่างเต็มที่หมายความว่าพลังงานแสงทั้งหมดที่ปล่อยออกมาจากอุปกรณ์เข้าถึงบริเวณที่ต้องการบำบัดเพื่อให้ได้ผลลัพธ์ที่ดีที่สุด

10. เซ็นเซอร์สัมผัสผิวหน้า

SmoothSkin Pure Fit ติดตั้งเซ็นเซอร์สัมผัสผิวหน้าซึ่งจะตรวจสอบการสัมผัสผิวหน้าของคุณก่อนแฟลชแต่ละครั้งเพื่อให้แน่ใจว่าอุปกรณ์นั้นปลอดภัยในการใช้งาน! เซ็นเซอร์ของอุปกรณ์เป็นไปตามกฎระเบียบด้านความปลอดภัยอันเข้มงวด

เซ็นเซอร์สัมผัสผิวหน้ายังช่วยให้คุณมั่นใจว่าจะได้รับผลลัพธ์ที่ดีที่สุดจากอุปกรณ์ เซ็นเซอร์ต้องสัมผัสกับบริเวณที่ต้องการบำบัดอย่างเต็มที่เพื่อให้อุปกรณ์แฟลชได้

การสัมผัสกับผิวหน้าของคุณอย่างเต็มที่หมายความว่าพลังงานแสงทั้งหมดที่ปล่อยออกมาจากอุปกรณ์เข้าถึงบริเวณที่ต้องการบำบัดเพื่อให้ได้ผลลัพธ์ที่ดีที่สุด

หากอุปกรณ์ไม่สัมผัสกับบริเวณที่ต้องการบำบัดอย่างเต็มที่อุปกรณ์จะไม่ปล่อยพลังงานแสง ลองปรับตำแหน่งของอุปกรณ์เพื่อให้แน่ใจว่ามีอุปกรณ์สัมผัสกับผิวหน้าอย่างเต็มที่โดยเฉพาะในบริเวณต่างๆ เช่น แขนและหน้าแข้ง



11. โหมด SMOOTHSKIN PURE FIT

คุณสามารถใช้อุปกรณ์บำบัดบนร่างกายของคุณได้ผ่านโหมดการบำบัด SmoothSkin Pure Fit สามโหมดดังต่อไปนี้



โหมดพลังงาน - ไม่มีไฟแสดง



โหมดอ่อนโยน - มีไฟแสดง



โหมดความเร็ว - มีไฟแสดง

โหมดพลังงานคือการตั้งค่าพลังงานสูงสุดของอุปกรณ์ โหมดพลังงานจะให้ผลลัพธ์ที่ดีที่สุดเนื่องจากใช้กำลังไฟสูงสุดสำหรับโทนสฟิวท์ที่เป็นเอกลักษณ์ของคุณ โหมดนี้จะทำงานได้ดีเป็นพิเศษในบริเวณที่มีขนดก เช่น ใต้วงแขนและบิกินีไลน์

สามารถใช้โหมดอ่อนโยนได้หากคุณพบว่าโหมดพลังงานทำให้คุณไม่สบายตัวหรือเจ็บปวดเล็กน้อย การใช้งานอุปกรณ์ในโหมดอ่อนโยนจะลดกำลังไฟและคุณจะได้สังเกตเห็นไฟแสดงสถานะน้อยลงขณะใช้งาน

โหมดความเร็วเป็นโหมดที่เร็วที่สุดดังนั้นจึงเป็นโหมดที่ใช้พลังงานต่ำสุด โหมดความเร็วเหมาะที่สุดสำหรับการบำบัดบริเวณที่มีขนาดใหญ่ที่ขนน้อย (เช่น แขนหรือขา) และเหมาะสำหรับบริเวณที่คุณต้องบำบัดอย่างรวดเร็ว นอกจากนี้ยังสามารถใช้เป็นโหมดการบำรุงรักษาสำหรับขนที่เกิดขึ้นใหม่หลังการบำบัดครั้งแรก

โหมดพลังงานเป็นการตั้งค่าเริ่มต้นเมื่ออุปกรณ์ของคุณเปิดอยู่ คุณสามารถสลับระหว่างสามโหมดดังกล่าวได้โดยกดปุ่มโหมดใต้ปุ่มเปิดใช้งาน

เมื่ออยู่ในโหมดเหล่านี้คุณสามารถเลือกได้ว่าจะใช้วิธีไกลด์หรือสเตมป์

แนะนำให้ใช้วิธีการสเตมป์สำหรับบริเวณเล็ก ๆ เช่น ใต้วงแขนและแนวบิกินีวางอุปกรณ์บนผิวหนัง กดและปล่อยปุ่มเปิดใช้งาน นำอุปกรณ์ออกจากผิวหนังอย่างระมัดระวังก่อนใช้ซ้ำในบริเวณการบำบัดถัดไป

แนะนำให้ใช้วิธีไกลด์บนบริเวณขนาดใหญ่ เช่น ขา วางอุปกรณ์บนผิวหนัง กดปุ่มเปิดใช้งานค้างไว้ (กดแช่ต่อเนื่อง) จากนั้นเลื่อนอุปกรณ์ไปตามผิวหนังระหว่างการแฟลช พยายามเลื่อนอุปกรณ์ด้วยความเร็วคงที่เพื่อให้ครอบคลุมบริเวณที่ต้องการโดยไม่ทับซ้อนกันหรือตกหล่น



12. หัวความแม่นยำ

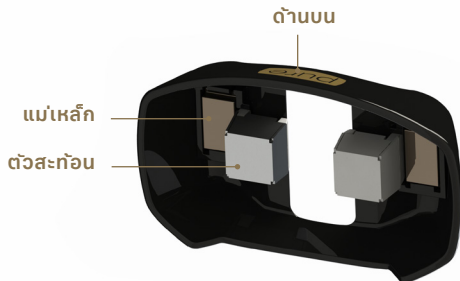
SmoothSkin Pure Fit มาพร้อมกับหัวที่มีความแม่นยำแบบถอดออกได้ซึ่งเหมาะสำหรับบริเวณที่มีขนาดเล็กและยุ่งยาก (เช่น ริมฝีปากบน นิ้วและนิ้วเท้า) หัวความแม่นยำมีประโยชน์เนื่องจากคุณสามารถใช้อุปกรณ์ได้พร้อมความยืดหยุ่น

การใช้หัวความแม่นยำจะทำให้อุปกรณ์ของคุณเข้าลงเล็กน้อย เราจึงแนะนำให้ใช้เมื่อจำเป็นเท่านั้นเพื่อการบำบัดที่รวดเร็วที่สุด

เพียงประกอบหัวความแม่นยำเข้ากับร่องของอุปกรณ์ของคุณผ่านแม่เหล็กภายในที่อยู่ด้านบนของอุปกรณ์ แม่เหล็กนี้จะยึดหัวไว้ในขณะที่คุณใช้อุปกรณ์ เพียงแค่ถอดหรือประกอบหัวดังกล่าวตามบริเวณที่ต้องการบำบัด



ห้ามใช้หากส่วนหัวความแม่นยำเสียหายหรือมีชิ้นส่วนใด ๆ หายไป (เช่น แม่เหล็กหรือตัวสะท้อนแสง)
ตรวจสอบให้แน่ใจว่าหัวความแม่นยำติดตั้งในทิศทางที่ถูกต้อง (โลโก้หันขึ้นด้านบน)
หากหัวความแม่นยำเกิดความร้อนจนระคายเคืองระหว่างการใช้งาน ให้หยุดการบำบัดจนกว่าหัวดังกล่าวจะเย็นลง
ปฏิบัติตามคำแนะนำด้านความปลอดภัยของดวงตาทั้งหมด (ส่วนที่ 3) ขณะทำการติดตั้งหัวความแม่นยำ
ปฏิบัติตามคำแนะนำในการทำความสะอาด (ส่วนที่ 11) สำหรับหัวความแม่นยำ



13. การทำความสะอาดการบำรุงรักษาการจัดเก็บ

หลังการบำบัด ควรเปิด SmoothSkin Pure Fit ทุกครั้งโดยถอดปลั๊ก SmoothSkin Pure Fit ออกจากเต้าเสียบไฟฟ้า

หลังการใช้งาน ควรตรวจสอบอุปกรณ์ เช่น เซอร์ตรวจวัด โทนส์ผิว และ หน้าต่างการบำบัด เพื่อหาความเสียหายและเช็ดด้วยผ้าแห้งที่ไม่เป็นขุย

คำเตือน: แผ่นกรองแก้วอาจร้อนระหว่างการใช้งาน ห้ามสัมผัสหรือทำความสะอาดแผ่นกรองเป็นเวลาอย่างน้อย 5 นาทีหลังการใช้งานเพื่อให้แผ่นกรองเย็นลง

ห้ามใช้น้ำหรือน้ำยาทำความสะอาดอื่น ๆ เนื่องจากสิ่งดังกล่าวทำให้อุปกรณ์เสียหายและอาจทำให้เกิดอันตราย

เพื่อรักษาประสิทธิภาพสูงสุดของ SmoothSkin Pure Fit ถือเป็นสิ่งสำคัญอย่างยิ่งที่ต้องรักษาส่วนหน้าของอุปกรณ์และแผ่นสะท้อนแสงให้ปราศจากสิ่งสกปรกผอมหรือเศษอื่น ๆ

เพื่อช่วยในการทำความสะอาดส่วนดังกล่าว สามารถทำความสะอาดส่วนหน้าของอุปกรณ์ได้ด้วยผ้าชุบน้ำหมาด ๆ

เก็บ SmoothSkin Pure Fit ในที่แห้งและเย็น ตรวจสอบให้แน่ใจว่าหน้าต่างการบำบัดและเซ็นเซอร์โทนส์ผิวบนอุปกรณ์ได้รับการปกป้องจากความเสียหาย

ตรวจสอบอุปกรณ์เป็นประจำ (รวมทั้งสายไฟ) เพื่อหาร่องรอยความเสียหายที่มองเห็นได้ในกรณีที่เกิดความเสียหายหรือรอยแตกให้หยุดใช้อุปกรณ์

เพื่อป้องกันการรั่วคอกหรืออันตรายจากการสะดุด โปรดถอดปลั๊กอุปกรณ์ออกจากเต้ารับทุกครั้งเมื่อไม่ใช้งาน

14. การเดินทางด้วย SMOOTHSKIN PURE FIT

หน่วยจ่ายไฟของ SmoothSkin Pure Fit เป็นแบบสากลและจะทำงานร่วมกับอุปกรณ์จ่ายไฟหลักที่พบได้ทั่วไป หากคุณมีอะแดปเตอร์ที่เหมาะสมสำหรับปลั๊กสายไฟหลัก SmoothSkin Pure Fit จะทำงานได้ตามปกติ

15. การแก้ไขปัญหา

ปัญหา	วิธีแก้ไข
ไฟปุ่มเปิดใช้งานบนอุปกรณ์ไม่สว่างขึ้นเมื่อวางอุปกรณ์บนผิวหนัง	ตรวจสอบให้แน่ใจว่าเสียบปลั๊กไฟ ตรวจสอบให้แน่ใจว่าอุปกรณ์อยู่ในโหมดพร้อมใช้งาน (กดปุ่ม Standby/Ready หนึ่งครั้ง) ตรวจสอบให้แน่ใจว่าเซ็นเซอร์ผิวหนังถูกกดเข้ากับผิวหนังจนแนบสนิท ตรวจสอบให้แน่ใจว่าเซ็นเซอร์โทนัสผิวถูกกดเข้ากับผิวหนังจนแนบสนิท
ขณะกดอุปกรณ์บนผิวหนัง ไฟแสดงสถานะแถบพลังงานแรกทางด้านข้างของอุปกรณ์สว่างเป็นสีแดงและ SmoothSkin Pure Fit จะไม่ทำงาน	บริเวณที่คุณพยายามบำบัดมีสีก้ำเกินไป SmoothSkin Pure Fit มีเซ็นเซอร์ตรวจจับโทนัสผิวอัจฉริยะที่ตรวจจับโทนัสผิวของคุณโดยอัตโนมัติและเลือกการตั้งค่าการบำบัดที่เหมาะสมที่สุด ตามลักษณะทั่วไปของเทคโนโลยีพลังงานแสงความเข้มข้นสูง Skin Pure Fit ไม่เหมาะสำหรับผู้ใช้ทุกคนและไม่สามารถใช้กับผิวที่คล้ำมากได้
ไฟแสดงสถานะแถบพลังงานด้านข้างของอุปกรณ์เปิดอยู่หรือกะพริบในจังหวะที่ไม่คุ้นเคย รวมถึงไฟแสดงสถานะ LED เป็นสีแดง	SmoothSkin Fit เพียงจะแสดงข้อความข้อผิดพลาดผ่านจำนวนไฟที่ปรากฏบนแถบพลังงานด้านข้างของอุปกรณ์ สิ่งนี้บ่งชี้ว่ามีความผิดปกติกับอุปกรณ์หยุดใช้อุปกรณ์และเข้าไปที่เว็บไซต์เพื่ออ่านรายละเอียดเพิ่มเติม
อุปกรณ์ SmoothSkin Pure Fit หน้าต่างการบำบัด แผลงง่ายไฟหรือสายเคเบิลชำรุดแตกหักแตกหรือมีข้อบกพร่อง	ห้ามใช้งาน หากคุณมีข้อสงสัยด้านความปลอดภัยของ SmoothSkin Pure Fit หรือสงสัยว่าอุปกรณ์ได้รับความเสียหายในทางใดทางหนึ่ง ห้ามใช้อุปกรณ์และเข้าไปที่เว็บไซต์ SmoothSkin สำหรับข้อมูลเพิ่มเติม

16. การรับประกัน

เราให้การรับประกันสินค้า 2 ปีนับตั้งแต่วันที่ซื้อ ภายในระยะเวลาประกัน เราจะตรวจสอบความผิดพลาดด้านวัสดุหรือการใช้งานโดยไม่เสียค่าใช้จ่ายและจะเปลี่ยนอุปกรณ์ทั้งหมดให้ตามดุลยพินิจของเรา

การรับประกันนี้ครอบคลุมถึงทุกประเทศที่ CyDen เป็นผู้จัดจำหน่ายหรือเป็นตัวแทนจำหน่ายที่ได้รับการแต่งตั้ง

การรับประกันนี้ไม่ครอบคลุมถึงความเสียหายอันเนื่องมาจากการใช้งานที่ไม่เหมาะสม การสีกหรือการใช้ตามปกติตลอดจนข้อบกพร่องที่มีผลเล็กน้อยต่อมูลค่าหรือการทำงานของอุปกรณ์ การรับประกันจะเป็นโมฆะหากอุปกรณ์ได้รับการซ่อมแซมโดยบุคคลที่ไม่ได้รับอนุญาตและหากมีการใช้ชิ้นส่วนที่ไม่ใช่ส่วนของ SmoothSkin Pure Fit หากต้องการรับบริการภายในระยะเวลาประกัน โปรดเข้าเว็บไซต์ของเราที่ www.smoothskin.com

17. ฉลากและสัญลักษณ์

SMOOTHSKIN PURE is marked with the following symbols:

	ประเภทของส่วน BF ที่ใช้		เครื่องหมายการปฏิบัติตามกฎข้อบังคับของออสเตรเลีย
	อุปกรณ์ Class II		ระยะเวลาการใช้งานการคุ้มครองสิ่งแวดล้อม RoHS ของจีน
	ปฏิบัติตามคำแนะนำสำหรับการใช้งาน		คำเตือนการแผ่รังสีจากอุปกรณ์อาจทำให้เกิดการบาดเจ็บต่อดวงตา
	กำจัดของเสีย WEEE ของสหภาพ		เครื่องหมายแสดงการปฏิบัติตาม Trefoil สำหรับยูเครน
	เครื่องหมายกำจัดขยะ WEEE ของสหภาพยุโรป		การปฏิบัติตามข้อกำหนด FCC EMC สำหรับอเมริกาเหนือ
	เก็บในที่แห้ง		

คำชี้แจง FCC

หมายเหตุ อุปกรณ์นี้ได้รับการทดสอบและพบว่าสอดคล้องกับข้อจำกัด สำหรับอุปกรณ์ดิจิทัลคลาส B ตามส่วนที่ 15 ของกฎ FCC ข้อจำกัดเหล่านี้ได้รับการออกแบบมาเพื่อป้องกันสัญญาณรบกวนที่อาจเป็นอันตรายจากใช้ในพื้นที่อยู่อาศัย อุปกรณ์นี้สร้าง ใช้ และสามารถแผ่พลังงานคลื่นความถี่วิทยุและหากไม่ได้รับการติดตั้งและใช้งานตามคำแนะนำอาจก่อให้เกิดสัญญาณรบกวนที่เป็นอันตรายต่อการสื่อสารทางวิทยุ อย่างไรก็ตาม ไม่มีการรับประกันว่าการรบกวนดังกล่าวจะไม่เกิดขึ้นพื้นที่บางแห่ง หากอุปกรณ์นี้ก่อให้เกิดสัญญาณรบกวนที่เป็นอันตรายต่อการรับสัญญาณวิทยุหรือโทรทัศน์ซึ่งสามารถระบุได้โดยการปิดและเปิดอุปกรณ์ ขอแนะนำให้ผู้ใช้ปฏิบัติตามมาตรการอย่างน้อยหนึ่งอย่างต่อไปนี้:

- ตั้งเสาอากาศหรือย้ายตัวรับเสาอากาศ
- เพิ่มระยะห่างระหว่างอุปกรณ์และเครื่องรับ
- เชื่อมต่ออุปกรณ์เข้ากับเต้าเสียบในวงจรที่แตกต่างจากที่เครื่องรับเชื่อมต่ออยู่
- ปรึกษาตัวแทนจำหน่ายหรือช่างเทคนิควิทยุ / โทรทัศน์ที่มีประสบการณ์เพื่อขอความช่วยเหลือ

18. ข้อกำหนดทางเทคนิค

SmoothSkin Pure Fit เป็นระบบแสงความเข้มข้นสูงแบบไร้สายที่มีข้อกำหนดทางเทคนิคดังต่อไปนี้:

- **อัตราการซ้ำ:** กะพริบตามการใช้งานทุกๆ 0.45 ถึง 1 วินาที (ขึ้นอยู่กับค่าการบำบัด) มีการทำงานแบบต่อเนื่อง
- **ความยาวของพลังงานแสง:** Free discharge FWHM = 2.0ms
- **พลังงานที่ปล่อยออกมาสูงสุด:** 3 - 6J / ซม
- **ความยาวคลื่น:** 510 - 1100 นาโนเมตร
- **กระแสไฟเข้า:** 100–240V[~], 50/60Hz, 1.7-0.91A
- **อุณหภูมิในการทำงาน:** ระหว่าง 5 ° C ถึง 40 ° C
- **ความชื้นในการทำงาน:** สูงถึง 93% RH โดยไม่มีการควบแน่น
- **ความดันระหว่างการใช้งาน:** 700hPa ถึง 1060hPa
- **พื้นที่บำบัด (ขนาดเฉพาะจุด):** 3 cm² (30mm x 10mm)

พื้นที่ตรงรอบหน้าต่างการบำบัดจัดเป็นส่วนที่ได้รับการใช้งานและสามารถมีอุณหภูมิสูงสุดถึง 60 ° C ตรวจสอบให้แน่ใจว่าใช้ SmoothSkin Pure Fit ตามที่กำหนดไว้ในส่วนที่ 8

เงื่อนไขการขนส่ง:

- อุณหภูมิ: -25 ° C ถึง + 70 ° C
- ความชื้น: สูงถึง 93% RH โดยไม่มีการควบแน่น
- ความดัน: 500hPa ถึง 1060hPa

หากอุปกรณ์ได้รับการจัดเก็บไว้ที่อุณหภูมิเหนือจากที่ระบุไว้โปรดรออย่างน้อย 30 นาทีก่อนใช้งานเพื่อให้
อุปกรณ์ปรับสภาพให้ชินกับสภาพแวดล้อม

SmoothSkin Pure Fit มีแสงแฟลชแบบไม่จำกัดและมีไว้สำหรับผู้ใช้คนเดียว
อายุการใช้งานขั้นต่ำค่าคือ 10 ปีเมื่อปฏิบัติตามแผนการบำบัดที่แนะนำ

เครื่องหมาย CE รับรองว่าอุปกรณ์นี้เป็นไปตามข้อกำหนดของสหภาพยุโรปต่อไปนี้:

- คำสั่งแรงดันไฟฟ้าต่ำ 2014/35 / EU
- ความเข้ากันได้ทางแม่เหล็กไฟฟ้า Directive 2014/30 / EU
- คำสั่งผลิตภัณฑ์ที่เกี่ยวข้องกับพลังงาน 2009/125 / EC

SmoothSkin Pure Fit เป็นไปตามมาตรฐาน EMC ล่าสุดและการแก้ไขที่เกี่ยวข้องกับอุปกรณ์ในครัวเรือนและ
อุปกรณ์การแพทย์ได้แก่ EN 55014-1: 2017, EN 55014-2: 2015, EN 61000-3-2: 2014, EN 61000-3-3:
2013, IEC 60601-1-2: 2014 (Ed 4.0), FCC CFR 47 ส่วนที่ 15.107 & 15.109, ICES-003 ฉบับที่ 6.0

SmoothSkin Pure Fit เป็นไปตามมาตรฐานความปลอดภัยล่าสุดและการแก้ไขที่เกี่ยวข้องกับอุปกรณ์ในครัวเรือน
และอุปกรณ์การแพทย์

ได้แก่ IEC 60335-1: 2010 + Ams, IEC 60335-2-23: 2003 + Ams, EN 62233, IEC 60601-1: 2005 (Ed 3.1) + A2: 2012, IEC 60601-2-57 : 2011, IEC 60601 -1-6: 2010 + Ams, IEC 62366-1: 2015, IEC 60601-1-9, IEC 62304: 2006 + Ams, CAN / CSA - C22.2 No 60601-1: 2008 และ 2014, ANSI / AAMI ES 60601-1: 2548 + อม

สำหรับรายละเอียดเพิ่มเติมโปรดติดต่อ CyDen Ltd

การกำจัด (การสิ้นสุดระยะเวลาการใช้งาน)

เพื่อลดอันตรายต่อสุขภาพและสิ่งแวดล้อมให้น้อยที่สุดและรับประกันว่าวัสดุสามารถนำกลับมาใช้ใหม่ได้ ควรกำจัดผลิตภัณฑ์ในสถานที่รวบรวมขยะอุปกรณ์ไฟฟ้าและอิเล็กทรอนิกส์ที่แยกจากกัน สัญลักษณ์ WEEE บนผลิตภัณฑ์มีไว้เพื่อระบุถึงข้อกำหนดข้างต้น

SELAMAT DATANG DI SMOOTHSKIN PURE FIT

Selamat! Anda telah membuka dunia kecantikan, kemulusan dan kenyamanan yang tiada tara. Datang dan bergabunglah dalam percakapan di www.smoothskin.com dimana Anda dapat menemukan nasehat dan dukungan ahli sepanjang perawatan Anda.

1. SISTEM SMOOTHSKIN PURE FIT	82	11. MODE SMOOTHSKIN PURE FIT	111
2. BAGAIMANA SISTEM SMOOTHSKIN PURE FIT	83	12. KEPALA PRESISI	114
3. INFORMASI KESELAMATAN PENTING	85	13. PEMBERSIHAN, PEMELIHARAAN DAN PENYIMPANAN	116
4. POTENSI RISIKO, EFEK SAMPING DAN REAKSI KULIT	94	14. BEPERGIAN DENGAN SMOOTHSKIN PURE FIT	117
5. MANFAAT MENGGUNAKAN SMOOTHSKIN PURE FIT	97	15. PEMECAHAN MASALAH	117
6. APA KEGUNAAN DARI SMOOTHSKIN PURE FIT	100	16. GARANSI	119
7. KECOCOKAN ANDA	100	17. LABEL DAN SIMBOL	120
8. BAGAIMANA MENGGUNAKAN SMOOTHSKIN PURE FIT	101	18. SPESIFIKASI TEKNIS	122
9. SENSOR RONA KULIT	106		
10. SENSOR KONTAK KULIT	109		

1. SISTEM SMOOTHSKIN PURE FIT

ISI KEMASAN

Di dalam kemasan SmoothSkin Pure Fit Anda akan menemukan:

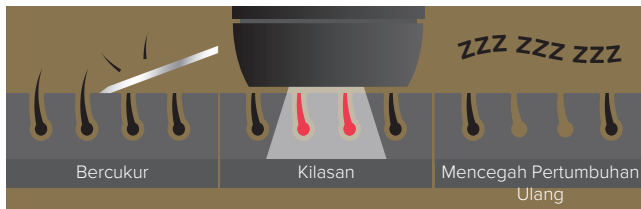
- - Handset dan Unit Dasar
- - Kabel Daya Listrik
- - Kepala Presisi
- - Panduan Pengguna



2. BAGAIMANA SISTEM SMOOTHSKIN PURE FIT

SmoothSkin Pure Fit dirancang untuk membantu memutus siklus pertumbuhan rambut. Energi cahaya dipindahkan melalui permukaan kulit dan diserap oleh melanin yang ada di batang rambut. Energi cahaya yang terserap dikonversi menjadi energi panas (di bawah permukaan kulit), yang melumpuhkan folikel rambut. Rambut terawat rontok secara alami selama beberapa hari hingga 1-2 minggu

Pertumbuhan rambut bersifat siklikal dan mengikuti 3 fase berbeda dan berurutan. Perawatan IPL hanya manjur ketika rambut ada dalam fase tertentu (fase pertumbuhan – Anagen). Tidak semua rambut ada dalam fase yang sama dalam satu waktu. Itulah mengapa Anda harus mengikuti rejimen perawatan yang dianjurkan selama 12 minggu perawatan.



APA YANG DIHARAPKAN

Segera setelah perawatan, Anda seharusnya tidak melihat adanya efek samping yang signifikan akibat perawatan tersebut (Lihat bagian 4 untuk informasi lebih banyak tentang efek sampingnya).

Dalam beberapa minggu pertama setelah perawatan awal, Anda masih akan melihat rambut tumbuh. Kemungkinan berupa rambut yang luput selama perawatan, yaitu rambutnya sedang tidak aktif dan tidak dalam fase pertumbuhannya (Anagen) selama perawatan; ketika IPL paling efektif.

Sekitar 6 minggu hingga 12 minggu program perawatan, Anda seharusnya melihat penurunan dalam pertumbuhan rambut. Akan tetapi, banyak rambut yang masih belum dirawat dalam fase pertumbuhannya. Penting untuk melanjutkan perawatan mingguan.

Setelah 12 minggu program, Anda seharusnya melihat pengurangan rambut secara signifikan di dalam area yang dirawat. Segala sisa rambut seharusnya lebih halus dan lebih terang warnanya. Perawatan bulanan berkelanjutan, atau perawatan sebagaimana diperlukan, seharusnya menjaga pengurangan rambut yang tidak dikehendaki.

3. INFORMASI KESELAMATAN PENTING

KONTRAIKINDIKASI

JANGAN gunakan SmoothSkin Pure Fit jika Anda memiliki kulit sangat gelap. Sensor rona kulit yang berada di dekat jendela output perangkat akan menentukan rona kulit Anda. Jika sensor rona kulit menentukan bahwa kulit Anda terlalu gelap untuk penggunaan yang aman, pengoperasian SmoothSkin Pure Fit akan terhambat.

JANGAN gunakan SmoothSkin Pure Fit jika kulit Anda digelapkan secara artifisial atau alami atau terbakar akibat terpapar sinar matahari secara berlebihan. Kulit Anda mungkin bertambah peka setelah terpapar sinar matahari dan terutama mudah terbakar, melepuh, pudar warnanya atau timbul parut jika Anda menggunakan SmoothSkin Pure Fit. Tunggu 1 minggu hingga luka terbakar sinar matahari atau warna kecoklatan mereda sebelum menggunakan SmoothSkin Pure Fit.

JANGAN biarkan area yang dirawat terkena sinar matahari. Tunggu sekurang-kurangnya 7 hari setelah perawatan sebelum membiarkan kulit yang dirawat terkena sinar matahari langsung. Kulit Anda mungkin bertambah peka setelah perawatan SmoothSkin Pure Fit dan terutama

mudah terkena luka terbakar sinar matahari. Oleskan tabir surya (SPF 15 atau lebih tinggi) ke area yang dirawat atau tutupi area yang dirawat dengan pakaian yang sesuai.

JANGAN gunakan SmoothSkin Pure Fit langsung pada puting, alat kelamin atau di sekitar dubur. Area tersebut mungkin memiliki warna kulit yang lebih gelap dan/atau kepadatan rambut yang lebih tinggi. Menggunakan perangkat di area tersebut dapat menyebabkan rasa tidak nyaman/sakit atau cedera (luka bakar, pudar warna atau parut) pada kulit Anda.

JANGAN gunakan SmoothSkin Pure Fit jika Anda memiliki riwayat kanker kulit atau lesi prakanker (misalnya nevi atau sejumlah besar tahi lalat)

JANGAN digunakan pada luka lepuh dan parut.

JANGAN gunakan SmoothSkin Pure Fit jika Anda hamil, menyusui, karena perangkat ini belum diujicoba pada individu tersebut.

JANGAN gunakan SmoothSkin Pure Fit pada bidang coklat gelap atau hitam seperti tanda lahir, tahi lalat atau kutil di area yang ingin Anda rawat. Menggunakan SmoothSkin Pure Fit dapat mencederaikan kulit Anda atau memperburuk kondisi sebelumnya. Anda dapat mengalami

efek **JANGAN** gunakan SmoothSkin Pure Fit jika Anda memiliki kondisi kulit di area perawatan, termasuk psoriasis, vitiligo, eksema, jerawat, herpes simplex atau infeksi atau luka aktif.

JANGAN gunakan SmoothSkin Pure Fit jika Anda berusia di bawah 18 tahun karena perangkat ini belum pernah diujikan pada individu tersebut.

PERINGATAN

KESELAMATAN MATA



SmoothSkin Pure Fit memancarkan kilasan cahaya denyut yang kuat. Paparan langsung berpotensi membahayakan mata Anda. Berhati-hatilah untuk mengikuti tindakan pencegahan keselamatan di bawah ini. .

PERINGATAN: Kemungkinan cedera mata (Berpotensi menimbulkan kehilangan penglihatan) atau cedera kulit jika petunjuknya tidak diikuti. Baca dan ikuti petunjuknya.

Handset-nya hanya dapat diaktifkan (terkilaskan) jika sensor rona kulit (di samping jendela perawatan) mendeteksi rona kulit valid dan sepenuhnya menyentuh area perawatan. Akan tetapi:

JANGAN melihat langsung kedalam jendela perawatan handset ketika sistemnya masih ada

tenaga listriknya dan dinyalakan

JANGAN berusaha untuk mengaktifkan (mengilaskan) sistem ke arah mata

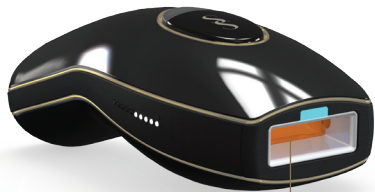
JANGAN merawat area di sekitar mata (alis mata atau bulu mata). Kesalahan penggunaan dapat menimbulkan kerusakan mata, lindungi mata dari paparan. **JANGAN** gunakan peralatan tersebut di atas kelopak mata atau di dekat mata

HANYA berusaha untuk mengaktifkan (mengilaskan) sistem ketika bagian depan handset menyentuh area yang ingin Anda rawat.

KAMI MENGANJURKAN agar Anda memalingkan wajah dari handset ketika menembakkannya kedalam kulit Anda.

KELISTRIKAN DAN KESELAMATAN

Sebagaimana halnya dengan perangkat listrik, tindakan pencegahan tertentu harus diambil dalam rangka memastikan keselamatan Anda.



Filter Kaca



JANGAN berusaha untuk membuka SmoothSkin Pure Fit, karena hal ini dapat membuat Anda terpapar komponen listrik yang berbahaya.

JANGAN gunakan jika SmoothSkin Pure Fit rusak; misalnya, handset retak, kabel rusak (kawat internal terlihat), kaca retak atau pecah pada handset, dll. Hal ini dapat mengakibatkan cedera.

JANGAN gunakan di dekat bak mandi, pancuran, baskom atau wadah lain yang berisi air. Jika SmoothSkin Pure Fit menjadi basah, seharusnya jangan digunakan.

JANGAN gunakan jika SmoothSkin Pure Fit menjadi terlalu panas untuk disentuh. Hal ini dapat mengindikasikan bahwa unit tersebut rusak.

JANGAN gunakan catu daya atau komponen lain, selain yang disediakan untuk digunakan dengan SmoothSkin Pure Fit. Hal ini dapat merusak unit tersebut dan menyebabkannya berhenti bekerja.

JANGAN berusaha untuk mengaktifkan (mengilaskan) SmoothSkin Pure Skin pada permukaan apa pun selain kulit.

JANGAN memosisikan SmoothSkin Pure Fit sehingga sulit untuk melepaskannya dari saluran tenaga listrik.

KESELAMATAN UMUM

JANGAN gunakan jika Anda pernah menjalani perawatan kupas kulit di area yang ingin Anda rawat. Harap tunggu 30 hari setelah kupas kulit sebelum dirawat dengan SmoothSkin Pure Fit. Merawat kulit kecoklatan dengan Intense Pulsed Light (IPL) dapat mengakibatkan Hiperpigmentasi (Penggelapan) atau Hipopigmentasi (Pencerahan) permanen atas kulit yang dirawat.

JANGAN gunakan pada area dimana terdapat tato rajahan atau make up permanen.

JANGAN gunakan jika Anda diketahui peka terhadap sinar matahari (fotosensitivitas) atau menjalani pengobatan yang menjadikan kulit lebih peka dan menyebabkan fotosensitivitas, misalnya Retin A, Accutane dan/atau retinoid topikal lainnya. Selalu periksa selebaran petunjuk yang menyertai produk obat, untuk melihat apakah fotosensitivitas tercantum sebagai efek samping. Penggunaan SmoothSkin Pure Fit pada kulit fotosensitivitas dapat mengakibatkan kerusakan kulit seperti pembengkakan atau luka lepuh. Mintalah nasehat medis sebelum memakai peralatan tersebut karena penggunaannya dapat membahayakan kulit.

Peralatan ini tidak dimaksudkan untuk perawatan kondisi medis. Minta nasehat medis untuk mengatasi, misalnya, tahi lalat, ruam kulit, kulit gatal-gatal, jamur atau infeksi kulit, benjolan kulit,

atau daging tumbuh.

SmoothSkin Pure Fit tidak boleh ditimpakan pada bahan pengisi atau botox.

SmoothSkin Pure Fit harus dijauhkan dari jangkauan anak-anak berusia di bawah 18 tahun.

Anak-anak tidak boleh menggunakan, bermain dengan, memelihara atau membersihkan perangkat tersebut. Terdapat sejumlah risiko potensial – paparan terhadap output cahaya yang menyebabkan luka bakar atau kerusakan mata, tersengat listrik, tercekik kabel.

SmoothSkin Pure Fit harus dijauhkan dari jangkauan hewan peliharaan dan hama yang dapat merusak perangkat tersebut. Potensi risiko mencakup berkurangnya fungsi dan tersengat listrik.

SmoothSkin Pure Fit tidak dimaksudkan untuk digunakan oleh orang-orang dengan kemampuan fisik, pancaindera atau mental yang menurun. Kecuali mereka telah diberikan pengawasan atau petunjuk menyangkut penggunaan perangkat dengan aman dan tepat oleh orang yang bertanggung jawab atas keselamatannya.

Filter kaca SmoothSkin Pure Fit merupakan komponen kritis yang akan menjadi panas selama digunakan. **JANGAN MENYENTUH** filter selama atau secara langsung setelah digunakan.

Periksa filter secara rutin terhadap adanya kerusakan. **JANGAN** gunakan SmoothSkin Pure Fit jika filter retak atau hilang.

Pastikan bahwa jendela perawatan SmoothSkin Pure Fit bersih dan bebas serpihan. Setiap serpihan pada atau sekitar jendela perawatan selama pengoperasian dapat mengakibatkan perubahan kulit sementara seperti kemerahan atau pembengkakan.

PERINGATAN: Kerusakan kulit dapat timbul setelah aplikasi permukaan jangka panjang atau berulang di satu lokasi. Hindari penggunaan berlebihan yang mencakup pass berlebihan, penumpukan denyut dan/atau peningkatan frekuensi penggunaan

PERINGATAN: Jangan mengesampingkan mekanisme keselamatan yang tertanam di perangkat tersebut

JANGAN melebihi penggunaan yang ditentukan dalam rejim perawatan

TINDAKAN PENCEGAHAN

Penghilangan rambut dengan sinar laser atau sumber cahaya denyut kuat dapat menyebabkan peningkatan pertumbuhan rambut pada sebagian individu. Berdasarkan data yang tersedia saat ini, kelompok risiko tertinggi untuk tanggapan ini adalah wanita keturunan Mediterania, Timur Tengah, dan Asia Selatan yang dirawat wajah dan lehernya.

JANGAN gunakan SmoothSkin Pure Fit di area apa pun dimana Anda mungkin menginginkan rambut tumbuh kembali.

JANGAN gunakan perangkat SmoothSkin Pure Fit pada wajah, rahang, atau leher pria. Rambut di area janggut pria terlalu padat dan menggunakan perangkat SmoothSkin Pure Fit di area tersebut dapat mengakibatkan cedera kulit.

SmoothSkin Pure Fit tidak dianjurkan untuk digunakan pada rambut merah, abu-abu, putih atau pirang. SmoothSkin Pure Fit tidak manjur pada warna-warna rambut tersebut.

4.POTENSI RISIKO, EFEK SAMPING DAN REAKSI KULIT

Penggunaan SmoothSkin Pure Fit dapat mengakibatkan efek samping. Tabel di bawah ini mencantumkan reaksi kulit yang diketahui dapat terjadi setelah perawatan dengan SmoothSkin Pure Fit.

EFEK SAMPING	BAGAIMANA MENILAI DAN BEREAKSI
Nyeri / ketidaknyamanan ringan di area yang dirawat	Hal ini diharapkan dan normal untuk semua perawatan IPL. Anda dapat terus menggunakan perangkat tersebut sebagaimana diinstruksikan, dan nyeri tersebut seharusnya berkurang dengan penggunaan berkelanjutan.
Perasaan hangat atau sensasi geli selama perawatan, yang tipikalnya menghilang setelah beberapa detik hingga semenit dan berkurang dengan penggunaan terus menerus.	Hal ini diharapkan dan normal untuk semua perawatan IPL. Anda dapat terus menggunakan perangkat sebagaimana diinstruksikan.
Rasa gatal di area perawatan	Hal ini cukup umum bagi perawatan IPL, dan seharusnya mereda setelah jangka waktu pendek. Anda dapat terus menggunakan perangkat sebagaimana diinstruksikan. Jangan menggaruk di area tersebut.

EFEK SAMPING	BAGAIMANA MENILAI DAN BEREAKSI
Kemerahan pada kulit selama atau setelah perawatan yang menghilang dalam hitungan menit.	Hal ini diharapkan dan normal untuk semua perawatan IPL. Anda dapat terus menggunakan perangkat sebagaimana diinstruksikan setelah kemerahan pada kulit menghilang.
Kemerahan pada kulit yang tidak menghilang dalam hitungan menit dan bertahan selama 24-48 jam.	Segera berhenti menggunakan perangkat dan berkonsultasilah dengan dokter Anda sebelum menggunakannya kembali.
Nyeri atau ketidaknyamanan yang hebat selama perawatan atau tetap bertahan setelah perawatan.	Segera berhenti menggunakan perangkat dan berkonsultasilah dengan dokter Anda sebelum menggunakannya kembali.

DALAM KASUS SANGAT LANGKA	BAGAIMANA MENILAI DAN BEREAKSI
Pembengkakan dan kemerahan yang tidak menghilang dalam waktu dua hingga tiga hari.	Segera berhenti menggunakan perangkat dan berkonsultasilah dengan dokter Anda sebelum menggunakannya kembali.
Perubahan sementara pada warna kulit (pencerahan atau penggelapan).	Jika warna kulit Anda berubah, segera berhenti menggunakan perangkat tersebut dan berkonsultasilah dengan dokter Anda.

DALAM KASUS SANGAT LANGKA**BAGAIMANA MENILAI DAN BEREAKSI**

Timbul lepuh, parut atau luka bakar pada kulit.

Segera berhenti menggunakan perangkat dan berkonsultasilah dengan dokter Anda sebelum menggunakannya kembali. Gunakan kantong es di area tersebut. Rawat dengan antiseptik atau krim luka bakar.

Pada uji coba klinis sebanyak 50 subyek, masing-masing subyek menerima 12 minggu perawatan. Efek tercatat adalah:

- Rasa gatal – Empat subyek mengalami rasa gatal ringan setelah perawatan.
- Sedikit Kemerahan – Hal ini dilaporkan oleh 1 subyek.
- Sensasi Menyengat Ringan – Lima subyek melaporkan ketidaknyamanan ringan setelah perawatan.
- Rambut Tumbuh Kedalam – Satu subyek melaporkan telah mengalami rambut tumbuh kedalam setelah perawatan.
- Kemerdahan Pada Folikel – Satu subyek melaporkan bidangmerah di lokasi perawatan setelah perawatan.

5. MANFAAT MENGGUNAKAN SMOOTHSKIN PURE FIT

SmoothSkin Pure Fit diindikasikan untuk mengurangi rambut yang tidak dikehendaki secara permanen.

Suatu uji klinis dilakukan untuk menilai baik keamanan maupun kemanjuran SmoothSkin Pure Fit. Fitur utama dari uji klinis tersebut adalah:

Semua perawatan dilaksanakan oleh operator yang terlatih secara medis di satu lokasi tunggal dengan menggunakan perangkat yang mirip dengan SmoothSkin Pure Fit yang disediakan dalam paket ini;

Semua subyek diharuskan untuk melengkapi kuesioner yang terkait dengan kesehatan umum mereka dan yang tidak dapat dirawat, misalnya yang pernah memiliki satu atau lebih kontraindikasi sebagaimana tercantum dalam Bagian 3 Panduan Pengguna ini dikecualikan. Selain itu, semua subyek diharuskan untuk memberikan Persetujuan Tindakan Medis sesuai dengan persyaratan uji klinis internasional;

Sebanyak 53 subyek wanita, berusia antara 19 dan 45 tahun, memulai uji klinis tersebut;

Tiga subyek meninggalkan uji klinis selama masa perawatan karena alasan pribadi. Tidak ada subyek yang meninggalkan uji klinis akibat masalah yang terkait dengan penggunaan SmoothSkin Pure Fit;

Masing-masing subyek menerima 12 minggu perawatan di lokasi tubuh pilihannya. Perawatan biasanya terdiri dari pencukuran lokasi kemudian menggunakan SmoothSkin Pure Fit setelah proses yang sama

sebagaimana digariskan dalam Bagian 8, Langkah 3 dari panduan pengguna ini;

Jumlah rambut digunakan untuk mengukur perubahan dalam jumlah rambut 6 bulan setelah perawatan terakhir dan 12 bulan setelah perawatan terakhir. Rambut di lokasi perawatan dihitung melalui fotografi resolusi tinggi dan selisih jumlah rambut dihitung sebagai perubahan persentase;

Ketika digunakan sebagaimana diarahkan, peserta uji klinis menunjukkan rata-rata 44% lebih sedikit rambut 6 bulan setelah perawatan terakhir mereka dan 36% lebih sedikit rambut 12 bulan setelah perawatan terakhir mereka ketika dibandingkan dengan jumlah rambut yang dihitung sebelum perawatan (Lihat Tabel di bawah ini). Hasil sebenarnya bervariasi dari orang ke orang;

SMOOTHSKIN PURE

Jumlah Subyek 6 Bulan Paska Perawatan	50
Pengurangan Rambut 6 Bulan Paska Perawatan	43.9%
Jumlah Subyek 12 Bulan Paska Perawatan	33
Pengurangan Rambut 12 Bulan Paska Perawatan	36.0%
% Subyek mencapai keberhasilan (>30% rambut berkurang) pada semua area tubuh 12 bulan paska perawatan. Keberhasilan Subyek ditetapkan lebih besar dari 30% rambut berkurang di semua lokasi perawatan selama 12 bulan.	66.7%

Timbulnya efek samping selama uji klinis adalah minimal (sebagaimana digariskan dalam Bagian 4 di atas) dan mayoritas subyek (48 dari 50) akan menganjurkan SmoothSkin Pure Fit kepada kawan-kawannya.

6. APA KEGUNAAN DARI SMOOTHSKIN PURE FIT

MAKSUD PENGGUNAAN

SmoothSkin Pure Fit dimaksudkan untuk mengurangi rambut yang tidak dikehendaki secara permanen.

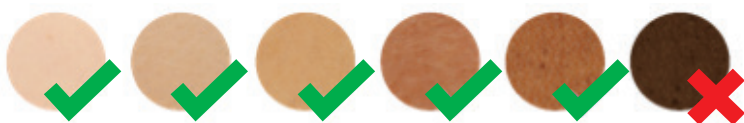
7. KECOCOKAN ANDA

AREA TUBUH

SmoothSkin Pure Fit cocok untuk digunakan pada rambut tubuh dan rambut wajah wanita di bawah garis pipi.

WARNA KULIT

SmoothSkin Pure Fit cocok digunakan pada rona kulit terang, sedang dan gelap, hingga dan termasuk rona kulit 5.



SmoothSkin Pure Fit menyertakan sensor rona kulit yang mengukur warna kulit Anda dan akan mencegah penggunaan jika rona kulit Anda terlalu gelap.

WARNA KULIT

SmoothSkin Pure Fit cocok digunakan pada rambut



hitam atau coklat alami. Mungkin tidak sama efektifnya pada rambut putih, abu-abu, pirang atau merah.

8. BAGAIMANA MENGGUNAKAN SMOOTHSKIN PURE FIT

PERINGATAN: Ikuti masing-masing langkah dalam proses perawatan yang memastikan Anda melengkapi semua aspek masing-masing langkah sebelum melanjutkan ke langkah berikutnya.

LANGKAH 1: MENYIAPKAN AREA YANG AKAN DIRAWAT

Hilangkan semua rambut yang terlihat dengan mencukurnya. Pastikan bahwa tidak ada rambut yang tersisa di atas permukaan kulit karena hal ini dapat menyebabkan cedera. Hal ini juga mencegah serpihan menutupi bagian depan perangkat Anda.



LANGKAH 2: MELAKUKAN UJI TEMPEL

Sebelum perawatan pertama Anda pada setiap area tubuh baru, kami **MENGANJURKAN** agar menguji kulit Anda di area tersebut untuk reaksi terhadap SmoothSkin Pure Fit.

Area uji tempel tersebut seharusnya berukuran kira-kira 3cm x 2cm (setara dengan 2 kilsan yang digunakan pada kulit secara berdampingan). Ikuti Langkah 3 untuk merawat area baru.

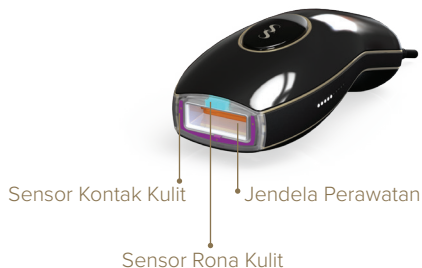
Tunggu 24 jam setelah uji tempel, untuk memastikan bahwa kulit Anda cocok untuk perawatan dan tidak ada reaksi merugikan terhadap energi cahaya. Jika tidak ada reaksi setelah 24 jam, Anda dapat merawat area di sekitar uji tempel. 'area uji tempel' **TIDAK BOLEH** dilakukan perawatan kembali selama sekurang-kurangnya 1 minggu.

LANGKAH 3: PERAWATAN DENGAN SMOOTHSKIN PURE FIT

A) Colokkan catu daya kedalam stop kontak listrik. Kipas akan berputar dan sensor rona kulit akan menyala biru, yang mengindikasikan bahwa perangkatnya dinyalakan

POWER MODE TIMEOUT

Ketika unitnya dibiarkan “tidak aktif” yaitu tidak ada tombol yang ditekan selama 10 menit maka unit tersebut akan kembali ke mod STANDBY, dan lampu sensor kulit akan mati. Untuk kembali ke mode READY untuk perawatan, tekan tombol Power Mode.



Indikator Nyala
Deteksi Kulit



Benar

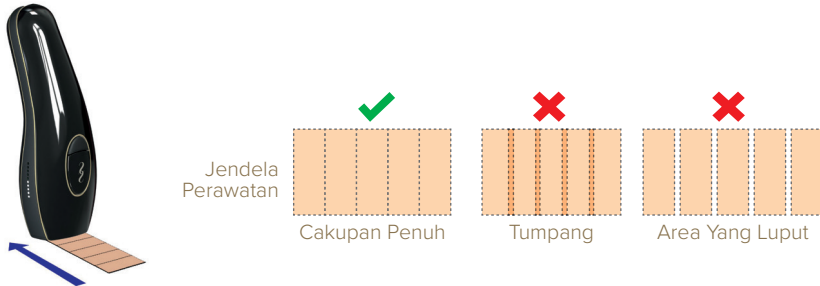
Indikator Mati
Tidak Ada Deteksi Kulit



Tidak Benar

B) Tekan handset dengan kuat terhadap area yang akan dirawat dengan memastikan sensor rona kulit menyentuh kulit – SmoothSkin Pure Fit tidak akan beroperasi jika sensor kulit tidak menyentuh kulit sepenuhnya. Setelah sensor kulit mengukur rona kulit yang valid, daya output yang telah ditentukan akan ditampilkan pada bilah daya.

C) Tekan tombol aktivasi. Perangkat akan berkilas, dan sensasi hangat seharusnya dirasakan



D) Pindahkan handset ke area berikutnya yang akan dirawat dan ulangi. Perangkat tersebut perlu dicas ulang di antara kilasan.

E) Pastikan bahwa SELURUH AREA menerima perawatan, tapi denyut perawatannya JANGAN tumpang tindih.



LANGKAH 4: JADWAL PERAWATAN SMOOTHSKIN PURE FIT ANDA

Untuk hasil optimal, SmoothSkin Pure Fit harus digunakan setiap minggu selama 12 minggu untuk memastikan semua folikel rambut dirawat.

Setelah fase perawatan awal (12 minggu perawatan), untuk mempertahankan hasil kami menganjurkan SmoothSkin Pure Fit digunakan sebulan sekali, atau sebagaimana dibutuhkan.

LANGKAH 5: MEMATIKAN SMOOTHSKIN PURE FIT

Ketika perawatan selesai, SmoothSkin Pure Fit harus dicabut dari catu daya, dan stop kontak listrik.

Lihat bagian 13 untuk rincian tentang cara terbaik untuk memelihara SmoothSkin Pure Fit Anda.

handset. If a valid skin tone is detected, the power bars will illuminate WHITE. The number of lights illuminated will be dependent upon your exact skin tone.

9. SENSOR RONA KULIT

Sensor rona kulit mengukur warna kulit Anda dan menetapkan tingkat daya output tepat yang diperlukan. Jika kulit Anda terlalu gelap untuk dirawat dengan SmoothSkin Pure Fit, sensor rona kulit akan mendeteksi hal ini dan mencegah unit beroperasi. Lampu MERAH akan terlihat pada bilah daya jika kulit Anda terlalu gelap.

Status sensor rona kulit dapat dilihat pada bilah daya yang berada di kedua sisi handset. Jika rona kulit yang valid terdeteksi, bilah daya akan menyala PUTIH. Jumlah lampu yang menyala akan bergantung pada rona kulit persis Anda.

BILAH DAYA



Lebih sedikit lampu = Kulit lebih gelap dan Pengaturan Daya Rendah

Lebih banyak lampu = Kulit lebih terang dan Pengaturan Daya Tinggi

KULIT TERLALU GELAP
TIDAK ADA PERAWATAN YANG MUNGKIN
1 LAMPU MERAH MENYALA



KULIT GELAP
PENGATURAN DAYA TERENDAH
1 LAMPU MENYALA



KULIT TERANG
PENGATURAN DAYA TERTINGGI
10 LAMPU MENYALA



Jumlah energi cahaya yang dihantarkan untuk setiap pengaturan perangkat ketika dalam Power Mode (tergantung warna kulit) diperlihatkan dalam tabel di bawah ini.

Jumlah Lampu Bilah Daya Yang Menyala	Energi Maksimal (J/cm²)
10	6.00
9	5.78
8	5.56
7	5.33
6	5.11
5	4.89
4	4.67
3	4.44
2	4.22
1	4.00

Kontak penuh dengan kulit memastikan Anda mendapatkan hasil terbaik, karena semua energi cahaya yang dipancarkan dari perangkat mencapai area perawatan.

10.SENSOR KONTAK KULIT

SmoothSkin Pure Fit dilengkapi dengan sensor kontak kulit yang mengecek kontak kulit Anda sebelum masing-masing kilasan, memastikan perangkatnya aman beroperasi! Hal ini menjadikan perangkat sesuai dengan peraturan keselamatan paling ketat.

Sensor kontak kulit juga memastikan Anda mendapatkan hasil terbaik dari perangkat Anda. Sensor tersebut harus kontak penuh dengan area perawatan agar perangkatnya dapat berkilas.

Kontak penuh dengan kulit Anda ini berarti bahwa semua energi cahaya yang dipancarkan dari perangkat mencapai area perawatan untuk memberikan hasil terbaik.

Jika perangkat tersebut tidak kontak sepenuhnya dengan area perawatan, perangkatnya tidak akan menembak. Cobalah menyesuaikan pemosisian perangkat untuk memastikan kontak penuh tercapai, terutama pada area yang lebih janggal seperti lengan dan tulang kering.



11. MODE SMOOTHSKIN PURE FIT

Anda dapat merawat tubuh Anda menggunakan salah satu dari ketiga mode perawatan SmoothSkin Pure Fit:



Power Mode – Tanpa Indikator



Gentle Mode – Indikator Nyala



Speed Mode – Indikator Nyala

Power Mode adalah pengaturan daya tertinggi pada perangkat tersebut. Power Mode akan memberikan hasil terbaik, karena mode tersebut menggunakan output daya maksimum yang dimungkinkan untuk rona kulit unik Anda. Mode ini bekerja dengan sangat baik di area yang membandel dimana rambut cenderung lebih padat, seperti di ketiak dan garis bikini.

Gentle Mode dapat digunakan jika Anda mendapati Power Mode tidak nyaman atau sedikit terlalu menyakitkan. Mengoperasikan peranti dalam Gentle Mode akan mengurangi output daya, dan Anda akan memperhatikan lebih sedikit indikator Bilah Daya yang menyala ketika digunakan pada kulit Anda. Speed Mode adalah mode tercepat, dan oleh karenanya merupakan mode daya terendah. Speed Mode adalah yang paling baik untuk merawat area yang lebih besar dimana rambut kurang padat (seperti lengan atau kaki), dan dimana Anda ingin bergerak di sepanjang area perawatan dengan cepat. Mode tersebut juga dapat digunakan sebagai mode pemeliharaan, yang akan digunakan untuk

mencegah pertumbuhan rambut kembali setelah rejim perawatan awal Anda.

Power Mode adalah pengaturan default ketika perangkat Anda dinyalakan. Anda dapat beralih di antara ketiga mode dengan menekan Tombol Mode yang terletak di bawah Tombol Aktivasi utama.

Ketika dalam salah satu mode tersebut, Anda juga dapat memilih apakah akan menggunakan Metode Luncur atau Metode Cap.

Metode Cap dianjurkan untuk area kecil seperti ketiak dan garis bikini. Letakkan handset pada kulit, tekan dan lepas tombol aktivasi. Angkat dari kulit sebelum menggunakannya kembali dengan hati-hati ke area perawatan berikutnya.

Tombol Aktivasi



Tombol

Metode Luncur dianjurkan untuk area yang lebih besar seperti kaki. Tempatkan handset pada kulit, tahan tombol aktivasi (tekan kebawah secara terus menerus), kemudian luncurkan handset di sepanjang kulit di antara kilasan. Cobalah menggerakkan handset dengan kecepatan stabil yang memberikan cakupan penuh tanpa tumpang tindih atau area yang luput.

12.KEPALA PRESISI

SmoothSkin Pure Fit disertai dengan kepala presisi dapat dilepas yang sempurna untuk area yang lebih kecil, rumit (seperti bibir atas, jari tangan, dan jari kaki). Hal ini memiliki keuntungan memberikan Anda bahkan lebih banyak fleksibilitas selama masing-masing perawatan.

Menggunakan kepala presisi akan memperlambat perangkat Anda sedikit, jadi kami hanya menganjurkan untuk menggunakannya ketika diperlukan, untuk memastikan Anda mendapatkan perawatan secepat mungkin.

Kepala presisi sederhananya menempel pada bagian depan perangkat Anda melalui magnet internal di dalam bagian depan perangkat utama. Magnet ini memegang kepala di tempatnya selagi Anda merawat area tersebut. Cukup lepaskan atau tempelkan kembali tergantung area apa yang sedang Anda rawat.



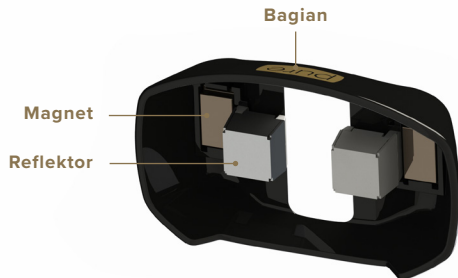
Jika kepala presisinya rusak atau kehilangan komponen apa pun (misalnya magnet atau reflektor), maka **JANGAN** gunakan.

Pastikan kepala presisi dipasang dengan orientasi yang tepat (logo di bagian atas)

Jika kepala presisi menjadi terlalu panas selama penggunaan, maka hentikan perawatan hingga mendingin.

Ikuti semua peringatan **KESELAMATAN MATA** (Bagian 3) ketika kepala presisi terpasang.

Ikuti petunjuk pembersihan (Bagian 13) untuk kepala presisi



13. PEMBERSIHAN, PEMELIHARAAN, PENYIMPANAN

Setelah perawatan, selalu matikan SmoothSkin Pure Fit dengan mencabut catu daya dari SmoothSkin Pure Fit dan stop kontak listrik.

Setelah digunakan, handset, sensor rona kulit dan jendela perawatan harus diperiksa atas kerusakan dan dilap dengan kain kering bebas serat.

PERINGATAN: Filter kaca dapat menjadi panas selama penggunaan. **JANGAN** sentuh atau bersihkan filter selama minimal 5 menit setelah digunakan untuk membiarkannya mendingin.

JANGAN gunakan air atau cairan pembersih lainnya, karena dapat merusak perangkat yang menimbulkan bahaya keselamatan potensial.

Untuk menjamin kinerja maksimum dari SmoothSkin Pure Fit Anda, sangat penting untuk menjaga bagian depan perangkat dan reflektor bebas dari kotoran, rambut atau serpihan lainnya.

Untuk membantu pembersihan komponen ini, bagian depan perangkat dapat dibersihkan dengan kain agak lembap.

Simpan SmoothSkin Pure Fit di tempat sejuk dan kering. Pastikan bahwa jendela perawatan dan sensor rona kulit pada handset terlindungi dari kerusakan.

Periksa perangkat (termasuk kawat) secara rutin atas tanda-tanda kerusakan yang nampak. Dalam hal terjadi kerusakan atau retakan, hentikan penggunaan perangkat.

Untuk mencegah bahaya tercekik atau tersangung, selalu cabut perangkat dari stop kontak listrik ketika tidak digunakan.

14.BEPERGIAN DENGAN SMOOTHSKIN PURE FIT

Unit catu daya dari SmoothSkin Pure Fit bersifat universal dan akan bekerja dengan semua perlengkapan listrik yang umum ditemukan. Asalkan Anda memiliki adaptor yang cocok untuk steker kabel daya listrik, SmoothSkin Pure Fit akan beroperasi secara normal.

15.PEMECAHAN MASALAH

MASALAH	SOLUSI
Indikator bilah daya di sisi handset tidak menyala ketika diletakkan pada kulit Anda.	Pastikan catu daya dicolokkan. Pastikan handset dalam mode READY (tekan tombol Standby/ Ready sekali). Pastikan sensor kulit ditekan pada kulit. Pastikan sensor rona kulit ditekan pada kulit.
Selagi ditekan pada kulit Anda, indikator bilah daya pertama di sisi handset menyala MERAH, dan SmoothSkin Pure Fit tidak akan bekerja.	Area yang sedang berusaha Anda rawat terlalu gelap untuk dirawat. SmoothSkin Pure Fit menyertakan sensor rona kulit cerdas yang secara otomatis mendeteksi rona kulit Anda dan memilih pengaturan perawatan optimal. Karena sifat dari teknologi Intense Pulsed Light, SmoothSkin Pure Fit bukanlah untuk semua orang dan tidak dapat merawat kulit sangat gelap.

MASALAH	SOLUSI
<p>Indikator bilah daya di sisi handset menyala atau berkilas dengan pola yang tidak lazim termasuk lampu indikator LED merah.</p>	<p>SmoothSkin Pure Fit akan menampilkan setiap pesan kesalahan melalui kombinasi lampu pada bilah daya di sisi handset. Hal ini mengindikasikan bahwa terdapat cacat pada perangkat. Hentikan penggunaan perangkat dan mengaculah ke situs webnya.</p>
<p>Handset, jendela perawatan, catu daya atau kabel SmoothSkin Pure Fit rusak, patah, retak atau nampak cacat.</p>	<p>JANGAN gunakan. Jika Anda ragu atas keselamatan SmoothSkin Pure Fit atau curiga bahwa telah terjadi kerusakan, jangan menggunakannya, dan Anda harus mengacu ke situs webnya.</p>

16. GARANSI

Kami memberikan garansi 2 tahun atas produk yang dimulai pada tanggal pembelian. Dalam masa garansi, kami akan memeriksa cacat bahan atau pengerjaan secara gratis dan mengganti perangkat lengkap, menurut kebijaksanaan kami.

Garansi ini menjangkau setiap negara dimana perangkat ini dipasok oleh CyDen atau distributor yang ditunjuknya.

Garansi ini tidak mencakup kerusakan akibat kesalahan penggunaan, pemakaian atau penggunaan normal serta cacat yang memiliki dampak tidak berarti pada nilai atau pengoperasian peralatan tersebut. Garansi ini menjadi batal jika perbaikan dilakukan oleh orang yang tidak berwenang dan jika komponen SmoothSkin Pure Fit orisinil tidak digunakan. Untuk memperoleh layanan di dalam masa garansi, harap kunjungi situs web kami www.smoothskin.com

17. LABEL DAN SIMBOL

	Bagian Terapan Tipe BF		Tanda Kepatuhan Terhadap Peraturan Australia
	Peralatan Kelas II		Masa penggunaan perlindungan lingkungan hidup RoHS Tiongkok
	Ikuti Petunjuk penggunaan		Peringatan Radiasi Optik dari perangkat dapat menyebabkan cedera mata
	Tanda pembuangan limbah WEEE Uni Eropa		Tanda kepatuhan Trefoil untuk Ukraina
	Tanda Kesesuaian Eropa		
	Jaga Tetap Kering		

PERNYATAAN FCC:

CATATAN: Peralatan ini telah diuji dan diketahui telah mematuhi batasan untuk perangkat digital Kelas B, sesuai dengan bagian 15 dari Aturan FCC. Batasan ini didesain untuk memberikan perlindungan wajar terhadap interferensi berbahaya pada instalasi hunian. Peralatan ini menghasilkan, menggunakan dan dapat memancarkan energi frekuensi radio dan, jika tidak dipasang dan digunakan sesuai dengan petunjuk, dapat menyebabkan interferensi berbahaya terhadap komunikasi radio. Akan tetapi, tidak ada jaminan bahwa interferensi tidak akan terjadi pada instalasi tertentu. Jika peralatan ini menyebabkan interferensi berbahaya terhadap penerimaan radio atau televisi, yang dapat ditentukan dengan menyalakan dan mematikan peralatan tersebut, pengguna didorong untuk berusaha memperbaiki interferensi melalui satu atau lebih tindakan berikut ini:

- Orientasi ulang atau pindahkan antena penerima.
- Tingkatkan keterpisahan antara peralatan dan penerima.
- Sambungkan peralatan ke stop kontak dengan sirkit yang berbeda dari yang tersambung ke penerima.
- Konsultasi dengan dealer atau teknisi radio/TV berpengalaman untuk bantuan.

18. SPESIFIKASI TEKNIS

SmoothSkin Pure Fit adalah sistem Intense Pulsed Light pita lebar berfilter dengan spesifikasi teknis berikut ini:

- **Tingkat Pengulangan:** Berdenyut secara manual setiap 0.45 hingga 1 detik (tergantung pengaturan perawatan), Pengoperasian berkelanjutan
- **Panjang Pulsa:** FWHM lecutan bebas = 2.0ms
- **Output Optik Maks:** 3 - 6J/cm²
- **Panjang gelombang:** 510 – 1100nm
- **Input Saluran Listrik:** 100–240V[~], 50/60Hz, 1.7-0.91A
- **Suhu operasional:** Antara 5°C dan 40°C
- **Kelembapan operasi:** Hingga 93%R.H. non kondensasi
- **Tekanan Operasi :** 700hPa hingga 1060hPa
- **Area perawatan (ukuran bidang):** 3 cm² (30mm x 10mm)

Area yang langsung mengelilingi jendela perawatan diklasifikasikan sebagai Bagian Terapan, dan dapat mencapai suhu maksimum sebesar 60degC. Pastikan SmoothSkin Pure Fit digunakan sebagaimana diarahkan dalam Bagian 8.

KONDISI PENGANGKUTAN:

- **Suhu:** - 25°C hingga +70°C
- **Kelembapan:** Hingga 93%R.H. non kondensasi
- **Tekanan:** 500hPa hingga 1060hPa

Jika perangkat tersebut telah disimpan pada suhu di luar rentang operasional tertentu, maka biarkan sekurang-kurangnya 30 menit sebelum penggunaan untuk memungkinkan perangkat beraklimatisasi.

SmoothSkin Pure Fit memiliki kilasan tidak terbatas dan dimaksudkan untuk satu pengguna.

Umur pakai harapan minimum adalah 10 tahun ketika mengikuti rejimen yang dianjurkan.

Tanda CE menerangkan bahwa peralatan ini sesuai dengan Direktif Uni Eropa berikut ini:

- Direktif Tegangan Rendah No. 2014/35/EU
- Direktif Kompatibilitas Elektromagnetik No. 2014/30/EU
- Direktif Produk Terkait Energi No. 2009 / 125 / EC.

SmoothSkin Pure Fit mematuhi Standar EMC dan Perubahan terkini yang berlaku atas Alat-Alat Rumah Tangga dan Kesehatan. Yaitu: EN 55014-1:2017, EN 55014-2:2015, EN 61000-3-2:2014, EN 61000-3-3:2013, IEC 60601-1-2:2014 (Ed 4.0), FCC CFR 47 Bagian 15.107 & 15.109, ICES-003 Terbitan 6.0

SmoothSkin Pure Fit mematuhi Standar Keselamatan dan Perubahan terkini yang berlaku atas Alat-Alat Rumah Tangga dan Kesehatan.

Yaitu: IEC 60335-1:2010 + Ams, IEC 60335-2-23:2003 + Ams, EN 62233, IEC 60601-1:2005 (Ed 3.1) +A2:2012, IEC 60601-2-57:2011, IEC 60601-1-6:2010 + Ams, IEC 62366-1:2015, IEC 60601-1-9, IEC 62304:2006 + Ams, CAN/CSA - C22.2 No 60601-1:2008 dan 2014, ANSI/AAMI ES 60601-1:2005 + Ams

Untuk rincian lebih lanjut hubungi CyDen Ltd

PEMBUANGAN (AKHIR MASA PAKAI)

Dalam rangka meminimalisir bahaya terhadap kesehatan dan lingkungan hidup dan memastikan bahwa bahan tersebut dapat didaur ulang, produk ini harus dibuang di fasilitas penampungan terpisah untuk limbah peralatan listrik dan elektronik. Simbol WEEE yang dicantumkan pada produk hadir untuk mengingatkan Anda.

Chào mừng bạn đến với **SMOOTHSKIN PURE FIT**

Xin chúc mừng! Bạn đã mở ra cánh cửa đến với thế giới của vẻ đẹp, sự trơn nhẵn và tiện lợi không gì sánh được. Hãy đến với chúng tôi và trò chuyện tại www.smoothskin.com nơi bạn có thể nhận được lời khuyên và hỗ trợ từ chuyên gia trong suốt quá trình điều trị.

1. BỘ SẢN PHẨM SMOOTHSKIN PURE FIT	126	10. CẢM BIẾN TIẾP XÚC DA	151
2. CƠ CHẾ HOẠT ĐỘNG CỦA SMOOTHSKIN PURE FIT	127	11. CÁC CHẾ ĐỘ CỦA SMOOTHSKIN PURE FIT	153
3. THÔNG TIN QUAN TRỌNG ĐỂ ĐẢM BẢO AN TOÀN	129	12. ĐẦU BẮN CHÍNH XÁC	156
4. RỦI RO TIỀM ẨN, TÁC DỤNG PHỤ VÀ PHẢN ỨNG VỚI DA	136	13. LÀM SẠCH, BẢO DƯỠNG VÀ BẢO QUẢN	158
5. LỢI ÍCH KHI SỬ DỤNG SMOOTHSKIN PURE FIT	139	14. MANG THEO SMOOTHSKIN PURE FIT KHI DI CHUYỂN	158
6. MỤC ĐÍCH SỬ DỤNG CỦA SMOOTHSKIN PURE FIT	142	15. XỬ LÝ SỰ CỐ	159
7. MỨC ĐỘ PHÙ HỢP VỚI BẠN	142	16. BẢO HÀNH	160
8. CÁCH SỬ DỤNG SMOOTHSKIN PURE FIT	143	17. NHÃN VÀ KÝ HIỆU	161
9. CẢM BIẾN TÔNG DA	148	18. THÔNG SỐ KỸ THUẬT	163

1. BỘ SẢN PHẨM SMOOTHSKIN PURE FIT

THÀNH PHẦN

Bên trong BỘ SẢN PHẨM của SmoothSkin Pure Fit, BAO GỒM:

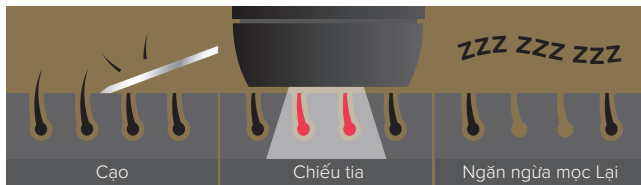
- Thiết bị cầm tay và Đế
- Cáp nguồn
- Đầu BẮN
- Hướng dẫn sử dụng



2. CƠ CHẾ HOẠT ĐỘNG CỦA SMOOTHSKIN PURE FIT

SmoothSkin Pure Fit được thiết kế để giúp phá vỡ chu kỳ phát triển của lông. Năng lượng ánh sáng được truyền qua bề mặt da và được hấp thụ bởi melanin có trong thân lông. Năng lượng ánh sáng đã hấp thụ đó được chuyển đổi thành năng lượng nhiệt (bên dưới bề mặt da), có tác dụng vô hiệu hoá nang lông. Lông đã được điều trị sẽ rụng một cách tự nhiên trong vài ngày đến 1-2 tuần.

Lông mọc theo chu kỳ và 3 giai đoạn riêng biệt và liên tiếp. Điều trị IPL chỉ có hiệu quả khi lông ở trong một giai đoạn cụ thể (Anagen - giai đoạn tăng trưởng). Không phải tất cả các sợi lông đều mọc theo cùng một giai đoạn. Đây là lý do tại sao bạn nên tuân thủ chế độ điều trị được khuyến nghị là 12 lượt điều trị hàng tuần.



NHỮNG GÌ ĐƯỢC MONG ĐỢI

Ngay sau khi điều trị, bạn sẽ không gặp bất kỳ tác dụng phụ đáng kể nào từ việc điều trị (Tham khảo phần 4 để biết thêm thông tin về tác dụng phụ).

Trong vài tuần đầu tiên sau các liệu pháp điều trị ban đầu, bạn vẫn sẽ thấy một số sợi lông mọc lên. Đây có thể là những sợi lông bị bỏ sót trong quá trình điều trị, nghĩa là những sợi lông bất hoạt, không ở giai đoạn tăng trưởng (Anagen) trong quá trình điều trị; khi IPL có hiệu quả nhất.

Chỉ trong vòng từ 6 đến 12 tuần điều trị, bạn sẽ thấy lượng lông mọc lại giảm hẳn. Tuy nhiên, vẫn sẽ còn lượng lớn lông chưa được điều trị trong giai đoạn tăng trưởng của lông. Do đó, điều quan trọng là bạn cần tiếp tục lượt điều trị hàng tuần.

Sau 12 tuần của liệu trình điều trị, bạn sẽ thấy lượng lông mọc lại giảm đáng kể ở khu vực được điều trị. Những sợi lông còn sót lại sẽ mịn hơn và có màu nhạt hơn. Cần tiếp tục duy trì lượt điều trị hàng tháng, hoặc điều trị theo yêu cầu, để giảm lượng lông không mong muốn.

3. THÔNG TIN QUAN TRỌNG VỀ AN TOÀN CHỐNG CHỈ ĐỊNH

KHÔNG sử dụng SmoothSkin Pure Fit nếu da bạn bị râm nắng nhân tạo hoặc tự nhiên hoặc bị cháy nắng do tiếp xúc với ánh nắng mặt trời. Da của bạn có thể rất nhạy cảm sau khi tiếp xúc với ánh nắng mặt trời và đặc biệt dễ bị bỏng, phỏng rộp, mất màu hoặc se nếu bạn sử dụng SmoothSkin Pure Fit. Hãy đợi 1 tuần cho đến khi tình trạng cháy nắng hoặc râm nắng biến mất rồi hãy sử dụng SmoothSkin Pure Fit.

KHÔNG ĐỂ các khu vực được điều trị tiếp xúc với ánh nắng mặt trời. Hãy đợi ít nhất 7 ngày sau khi điều trị rồi hãy để da được điều trị tiếp xúc với ánh nắng mặt trời. Da của bạn có thể rất nhạy cảm sau khi điều trị với SmoothSkin Pure Fit và đặc biệt dễ bị cháy nắng. Thoa kem chống nắng (chỉ số SPF 15 trở lên) vào khu vực được điều trị hoặc che khu vực được điều trị bằng trang phục phù hợp.

KHÔNG sử dụng SmoothSkin Pure Fit trực tiếp trên màng nhầy, bộ phận sinh dục hoặc xung quanh hậu môn. Những khu vực này có thể có màu da sẫm hơn và/hoặc nhiều lông hơn. Sử dụng thiết bị ở những khu vực này có thể gây khó chịu/đau đớn hoặc làm tổn thương (bỏng, mất màu hoặc se) làn da của bạn.

KHÔNG sử dụng SmoothSkin Pure Fit nếu bạn có tiền sử ung thư da hoặc tổn thương tiền ung thư (ví dụ: nốt sần sinh hoặc một số lượng lớn nốt ruồi)

KHÔNG sử dụng trên vùng da bị mụn rộp hoặc se.

KHÔNG sử dụng SmoothSkin Pure Fit nếu bạn đang mang thai hoặc cho con bú, vì thiết bị này chưa được thử nghiệm với những đối tượng này.

KHÔNG sử dụng SmoothSkin Pure Fit trên các đốm đen hoặc nâu sẫm như vết bớt, nốt ruồi hoặc mụn cóc ở khu vực bạn muốn điều trị. Sử dụng SmoothSkin Pure Fit có thể làm tổn thương làn da của bạn hoặc làm cho tình trạng hiện tại trở nên tệ hơn. Bạn có thể gặp phải các tác dụng phụ như bỏng, phồng rộp và thay đổi màu da hoặc sẹo.

KHÔNG sử dụng SmoothSkin Pure Fit nếu bạn có bất kỳ tình trạng bệnh lý về da nào tại khu vực điều trị, bao gồm bệnh vẩy nến, bạch biến, chàm, mụn trứng cá, mụn rộp hoặc nhiễm trùng đang tiếp diễn hoặc vết thương.

KHÔNG sử dụng SmoothSkin Pure Fit nếu bạn dưới 18 tuổi vì thiết bị này chưa được thử nghiệm với những đối tượng này.

CẢNH BÁO

AN TOÀN CHO MẮT



SmoothSkin Pure Fit phát ra tia ánh sáng xung cường độ cao (IPL). Tiếp xúc trực tiếp với tia này có khả năng gây hại cho mắt của bạn. Hãy cẩn trọng và làm theo các biện pháp phòng ngừa an toàn dưới đây.

CẢNH BÁO: Có thể bị tổn thương mắt (Có thể dẫn đến mất thị lực) hoặc tổn thương da nếu không tuân theo hướng dẫn. Đọc và làm theo hướng dẫn sử dụng

Thiết bị cầm tay chỉ có thể được kích hoạt (chiếu tia) nếu cảm biến tông da (bên cạnh cửa sổ điều trị) phát hiện chỉ số tông da hợp lệ và tiếp xúc hoàn toàn với khu vực điều trị. Tuy nhiên:

KHÔNG nhìn thẳng vào cửa sổ điều trị của thiết bị cầm tay khi hệ thống đã được kết nối với nguồn điện và đã được bật

KHÔNG cố gắng kích hoạt (chiếu tia) hệ thống về phía mắt

KHÔNG điều trị các khu vực xung quanh mắt (lông mày hoặc lông mi). Sử dụng không đúng cách có thể dẫn đến tổn thương mắt, bảo vệ mắt để tránh tiếp xúc gần cửa sổ điều trị. **KHÔNG** sử dụng thiết bị trên mi mắt hoặc gần với mắt

Chỉ cố gắng kích hoạt (chiếu tia) hệ thống khi mặt trước của thiết bị cầm tay tiếp xúc gần với khu vực bạn muốn xử lý.

CHÚNG TÔI KHUYÊN bạn không nên nhìn vào thiết bị cầm tay khi chiếu vào da.

AN TOÀN VỀ ĐIỆN

Như với bất kỳ thiết bị điện nào, bạn phải tuân thủ một số biện pháp phòng ngừa nhất định để đảm bảo an toàn.

KHÔNG cố mở SmoothSkin Pure Fit, vì điều này có thể khiến bạn tiếp xúc với các linh kiện điện nguy hiểm.

KHÔNG sử dụng nếu SmoothSkin Pure Fit bị hỏng; ví dụ: Thiết bị cầm tay bị nứt, hỏng cáp (có thể nhìn thấy dây bên trong), kính trên thiết bị cầm tay bị nứt hoặc vỡ, v.v. Điều này có thể khiến bạn bị thương.

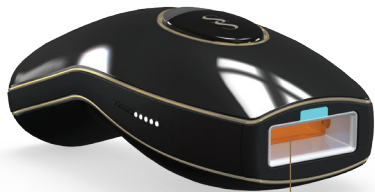
KHÔNG SỬ DỤNG gần bồn tắm, vòi hoa sen, bồn hoặc các thùng chậu có chứa nước. Nếu SmoothSkin Pure Fit bị ướt, bạn không được sử dụng thiết bị này.

KHÔNG sử dụng nếu SmoothSkin Pure Fit trở nên rất nóng khi chạm vào. Điều này nghĩa là thiết bị có thể đã bị hỏng.

KHÔNG sử dụng bộ nguồn hoặc linh kiện khác, trừ những linh kiện được cung cấp để sử dụng với SmoothSkin Pure Fit. Việc này có thể làm hỏng thiết bị và khiến thiết bị ngừng hoạt động.

KHÔNG cố gắng kích hoạt (chiếu tia) SmoothSkin Pure Fit lên bất kỳ bề mặt nào khác ngoài da.

CẢNH BÁO không được phép chỉnh sửa thiết bị này.



Bộ lọc thủy tinh



KHÔNG đặt SmoothSkin Pure Fit ở vị trí khó ngắt kết nối với nguồn điện.

THÔNG TIN AN TOÀN CHUNG

KHÔNG SỬ DỤNG nếu bạn đã điều trị lột da ở khu vực bạn muốn điều trị. Vui lòng đợi 30 ngày sau khi lột da rồi mới điều trị bằng SmoothSkin Pure Fit.

Điều trị da rám nắng bằng Ánh sáng xung cường độ cao (IPL) có thể dẫn đến tình trạng tăng sắc tố vĩnh viễn (sẫm lại) hoặc giảm sắc tố (sáng lên) của da được điều trị.

KHÔNG sử dụng trên các vùng da có hình xăm hoặc trang điểm vĩnh viễn.

KHÔNG sử dụng nếu bạn nhạy cảm với ánh sáng mặt trời (nhạy cảm ánh sáng) hoặc đang dùng loại thuốc khiến da nhạy cảm hơn và gây ra tình trạng nhạy cảm ánh sáng, ví dụ Retin A, Accutane và/hoặc các retinoid tại chỗ khác. Luôn kiểm tra tờ rơi hướng dẫn đi kèm với sản phẩm thuốc của bạn, để xem liệu nhạy cảm ánh sáng có được liệt kê là tác dụng phụ hay không. Sử dụng SmoothSkin Pure Fit trên da nhạy cảm ánh sáng có thể dẫn đến tổn thương da như sưng hoặc phỏng rộp. Tham khảo lời khuyên của bác sĩ trước khi sử dụng thiết bị vì việc sử dụng có thể gây hại cho da.

Thiết bị này không dùng để điều trị các tình trạng bệnh. Cần tham khảo lời khuyên của bác sĩ để

giải quyết các tình trạng như nốt ruồi, phát ban trên da, ngứa da, nấm da hoặc nhiễm trùng, vết sưng trên da hoặc các vết sần trên da.

Không nên sử dụng SmoothSkin Pure Fit trên các chất làm đầy hoặc botox.

Nên để SmoothSkin Pure Fit xa tầm tay trẻ em dưới 18 tuổi. Trẻ em không nên sử dụng, chơi, bảo trì hoặc làm sạch thiết bị. Có một số rủi ro tiềm ẩn - tiếp xúc với đầu ra ánh sáng gây bỏng hoặc tổn thương mắt, điện giật, dây cáp siết cổ.

Tránh để SmoothSkin Pure Fit gần với vật nuôi và côn trùng vì chúng có thể làm hỏng thiết bị. Rủi ro tiềm ẩn bao gồm suy giảm chức năng và điện giật.

SmoothSkin Pure Fit không dành cho những người bị suy giảm năng lực thể chất, giác quan hoặc tinh thần. Trừ khi họ được giám sát hoặc được hướng dẫn cách sử dụng thiết bị đúng cách và an toàn từ người chịu trách nhiệm về an toàn của họ.

Bộ lọc thủy tinh của SmoothSkin Pure Fit là một bộ phận quan trọng mà sẽ tích nhiệt trong quá trình sử dụng. **KHÔNG CHẠM** trực tiếp vào bộ lọc trong hoặc sau khi sử dụng. Thường xuyên kiểm tra Bộ lọc xem có bị hỏng hóc hay không. **KHÔNG** sử dụng SmoothSkin Pure Fit nếu bộ lọc bị nứt hoặc không có bộ lọc.

Đảm bảo cửa sổ điều trị của SmoothSkin Pure Fit luôn sạch sẽ và không có mảnh vụn. Bất kỳ

mảnh vụn nào trên hoặc xung quanh cửa sổ điều trị trong khi hoạt động có thể dẫn đến thay đổi tạm thời tình trạng da như đỏ hoặc sưng tấy.

CẢNH BÁO: Da có thể bị gây hại sau khi sử dụng kéo dài hoặc lặp đi lặp lại tại một vị trí trên bề mặt. Tránh sử dụng quá mức, bao gồm đi qua đi lại quá nhiều lần, chông lặt các xung và/hoặc tăng tần suất sử dụng

CẢNH BÁO: Không bỏ qua các cơ chế an toàn vốn có của thiết bị

KHÔNG vượt quá mức độ sử dụng được chỉ định trong chế độ điều trị

CÁC BIỆN PHÁP PHÒNG NGỪA

Triệt lông bằng laser hoặc nguồn ánh sáng xung cường độ cao có thể làm gia tăng mức độ phát triển lông ở một số người. Dựa trên dữ liệu hiện có, các nhóm có nguy cơ cao nhất đối với phản ứng này là phụ nữ tại khu vực Địa Trung Hải, Trung Đông và Nam Á khi được điều trị ở mặt và cổ.

KHÔNG sử dụng SmoothSkin Pure Fit trên bất kỳ khu vực nào mà bạn có thể muốn lông mọc trở lại.

KHÔNG sử dụng thiết bị SmoothSkin Pure Fit trên mặt, hàm hoặc cổ của nam giới. Lông ở khu vực mọc râu của nam giới quá rậm rạp và sử dụng thiết bị SmoothSkin Pure Fit ở những khu vực này có thể dẫn đến tổn thương da.

4. RỦI RO TIỀM ẨN, TÁC DỤNG PHỤ VÀ PHẢN ỨNG VỚI DA

Sử dụng SmoothSkin Pure Fit có thể dẫn đến các tác dụng phụ. Bảng dưới đây liệt kê các phản ứng với da có thể xảy ra sau khi điều trị với SmoothSkin Pure Fit.

TÁC DỤNG PHỤ	CÁCH THỨC ĐÁNH GIÁ VÀ PHẢN ỨNG
Đau nhẹ/khó chịu ở khu vực đang được điều trị	Điều này nằm trong dự tính và là tình trạng bình thường đối với tất cả các phương pháp điều trị bằng công nghệ IPL. Bạn có thể tiếp tục sử dụng thiết bị theo hướng dẫn và cơn đau sẽ giảm dần khi tiếp tục sử dụng.
Cảm giác ấm lên hoặc cảm giác ngứa ran trong quá trình điều trị, thường biến mất sau vài giây đến một phút và giảm dần khi tiếp tục sử dụng.	Điều này nằm trong dự tính và là tình trạng bình thường đối với tất cả các phương pháp điều trị bằng công nghệ IPL. Bạn có thể tiếp tục sử dụng thiết bị theo hướng dẫn.
Ngứa ở khu vực được điều trị	Điều này khá phổ biến đối với các phương pháp điều trị bằng công nghệ IPL và sẽ giảm dần sau một thời gian ngắn. Bạn có thể tiếp tục sử dụng thiết bị theo hướng dẫn. Không gãi khu vực được điều trị.

TÁC DỤNG PHỤ	CÁCH THỨC ĐÁNH GIÁ VÀ PHẢN ỨNG
Tình trạng đỏ da trong hoặc sau khi điều trị và sẽ biến mất trong vòng vài phút.	Điều này nằm trong dự tính và là tình trạng bình thường đối với tất cả các phương pháp điều trị bằng công nghệ IPL. Bạn có thể tiếp tục sử dụng thiết bị theo hướng dẫn khi tình trạng đỏ da đã biến mất.
Tình trạng đỏ da không biến mất trong vài phút và kéo dài 24-48 giờ.	Ngừng sử dụng thiết bị ngay lập tức và tham khảo ý kiến bác sĩ trước khi sử dụng lại thiết bị.
Đau hoặc khó chịu dữ dội trong khi điều trị hoặc tình trạng đau và khó chịu vẫn tiếp tục sau khi điều trị.	Ngừng sử dụng thiết bị ngay lập tức và tham khảo ý kiến bác sĩ trước khi sử dụng lại thiết bị.

TRONG CÁC TRƯỜNG HỢP HIẾM KHI XẢY RA	CÁCH THỨC ĐÁNH GIÁ VÀ PHẢN ỨNG
Sưng và đỏ không biến mất trong vòng hai đến ba ngày.	Ngừng sử dụng thiết bị ngay lập tức và tham khảo ý kiến bác sĩ trước khi sử dụng lại thiết bị.
Thay đổi tạm thời màu da (sáng lên hoặc sẫm đi).	Nếu màu da của bạn thay đổi, hãy ngừng sử dụng thiết bị ngay lập tức và tham khảo ý kiến bác sĩ.
Phồng rộp hoặc bỏng rát da.	Ngừng sử dụng thiết bị ngay lập tức và tham khảo ý kiến bác sĩ trước khi sử dụng lại thiết bị. Áp túi làm lạnh lên khu vực này. Điều trị bằng kem bôi sát trùng hoặc trị bỏng.

Chúng tôi đã tiến hành một thử nghiệm lâm sàng với 50 đối tượng, mỗi đối tượng nhận được 12 lần điều trị hàng tuần. Các tác dụng phụ được ghi lại bao gồm:

- Ngứa - 4 đối tượng bị ngứa nhẹ sau khi điều trị.
- Đỏ nhẹ - 1 đối tượng xuất hiện phản ứng này.
- Cảm giác châm chích nhẹ - 5 đối tượng báo cáo cảm giác hơi khó chịu sau khi điều trị.
- Lông mọc ngược - 1 đối tượng báo cáo tình trạng lông mọc ngược sau khi điều trị.
- Đỏ nang lông - 1 đối tượng báo cáo một nốt đỏ tại nơi điều trị sau khi điều trị.
- Trong tất cả các trường hợp, da được điều trị trở lại tình trạng bình thường trong vòng 7 ngày.

5. LỢI ÍCH KHI SỬ DỤNG SMOOTHSKIN PURE FIT

SmoothSkin Pure Fit được chỉ định để giảm vĩnh viễn lông không mong muốn.

Một thử nghiệm lâm sàng đã được tiến hành để đánh giá tính an toàn và hiệu quả của SmoothSkin Pure Fit. Các đặc điểm chính của thử nghiệm lâm sàng này bao gồm:

Tất cả các quy trình điều trị được thực hiện bởi các đơn vị vận hành phi y tế đã được đào tạo tại một địa điểm, sử dụng các thiết bị giống hệt với thiết bị SmoothSkin Pure Fit được cung cấp trong gói này;

Tất cả các đối tượng được yêu cầu hoàn thành các câu hỏi liên quan đến tình trạng sức khỏe tổng quát của họ và những người không thể điều trị, ví dụ những người có một hoặc nhiều yếu tố chống chỉ định như được liệt kê trong Phần 3 của Hướng dẫn sử dụng này không được tham gia thử nghiệm. Ngoài ra, tất cả các đối tượng được yêu cầu cung cấp Mẫu chấp thuận tham gia theo yêu cầu thử nghiệm lâm sàng quốc tế;

Tổng cộng có 53 đối tượng nữ, từ 19 đến 45 tuổi, bắt đầu tham gia thử nghiệm;

Ba đối tượng rời khỏi thử nghiệm trong thời gian điều trị vì lý do cá nhân. Không có đối tượng nào rời khỏi thử nghiệm do các vấn đề liên quan đến việc sử dụng SmoothSkin Pure Fit;

Mỗi đối tượng nhận được 12 lượt điều trị hàng tuần tại vị trí cơ thể đã chọn. Phương pháp điều trị điển hình bao gồm cạo lông tại vị trí điều trị sau đó sử dụng SmoothSkin Pure Fit theo quy trình tương tự như

được nêu trong Phần 8, Bước 3 của Hướng dẫn sử dụng này;

Chúng tôi sử dụng phương pháp đếm số lượng lông để đo lường sự thay đổi số lượng lông 6 tháng và 12 tháng sau lần điều trị cuối cùng. Số lượng lông ở vị trí điều trị được xác định thông qua ảnh chụp độ phân giải cao và sự khác biệt về số lượng lông được tính bằng phần trăm thay đổi;

Khi được sử dụng theo chỉ dẫn, những người tham gia thử nghiệm lâm sàng cho thấy số lượng lông giảm bình quân lần lượt là 44% và 36% tại thời điểm 6 tháng và 12 tháng sau lần điều trị cuối cùng khi so sánh với số lượng lông trước khi điều trị (Xem Bảng dưới đây). Kết quả thực tế khác nhau giữa các đối tượng;

SMOOTHSKIN PURE

Số lượng đối tượng 6 tháng sau khi điều trị	50
Số lượng lông giảm 6 tháng sau khi điều trị	43.9%
Số lượng đối tượng 12 tháng sau khi điều trị	33
Số lượng lông giảm 12 tháng sau khi điều trị	36.0%
% đối tượng được điều trị thành công (số lượng lông giảm hơn 30%) trên tất cả các vùng cơ thể 12 tháng sau khi điều trị. Đối tượng điều trị thành công được định nghĩa là đối tượng có số lượng lông giảm trên 30% tại tất cả các vị trí điều trị sau 12 tháng.	66.7%

Tỷ lệ đối tượng gặp tác dụng phụ trong thử nghiệm lâm sàng là tối thiểu (như được nêu trong Phần 4 ở trên) và phần lớn các đối tượng (48 trong số 50) sẽ giới thiệu SmoothSkin Pure Fit cho bạn bè của họ.

6. MỤC ĐÍCH SỬ DỤNG CỦA SMOOTHSKIN PURE FIT

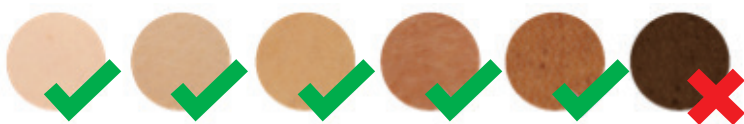
MỤC ĐÍCH SỬ DỤNG

SmoothSkin Pure Fit được sử dụng để giảm vĩnh viễn lông không mong muốn.

7. MỨC ĐỘ PHÙ HỢP VỚI BẠN

KHU VỰC CƠ THỂ

SmoothSkin Pure Fit phù hợp để sử dụng cho lông trên cơ thể và lông trên khuôn mặt phụ nữ dưới đường viền má.



MÀU DA

SmoothSkin Pure Fit phù hợp để sử dụng cho các tông da sáng, trung bình và sẫm, bao gồm cả tông da số 5.



SmoothSkin Pure Fit kết hợp với cảm biến tông da để đo màu da của bạn và sẽ ngăn không cho thiết bị hoạt động nếu màu da của bạn quá sẫm.



MÀU LÔNG

SmoothSkin Pure Fit phù hợp để sử dụng cho lông có màu đen hoặc nâu tự nhiên. Thiết bị có thể không hiệu quả trên lông màu trắng, xám, vàng hoặc đỏ.

8. CÁCH SỬ DỤNG SMOOTHSKIN PURE FIT

CẢNH BÁO: Thực hiện theo từng bước trong quy trình điều trị, đảm bảo bạn hoàn thành toàn bộ lộ trình mỗi bước trước khi chuyển sang bước tiếp theo.

BƯỚC 1: CHUẨN BỊ KHU VỰC CẦN ĐIỀU TRỊ

Cạo để loại bỏ tất cả lông có thể nhìn thấy. Đảm bảo không còn lông trên bề mặt da vì lông có thể gây tổn thương. Điều này cũng ngăn không cho các mảnh vụn che mặt trước thiết bị của bạn.

Làm sạch khu vực cần điều trị và làm khô. Hãy nhớ không được sử dụng bất kỳ loại gel hoặc kem nào với thiết bị này!



BƯỚC 2: TIẾN HÀNH KIỂM TRA DỊ ỨNG ÁP DA

Trước lần điều trị đầu tiên của bạn trên từng khu vực cơ thể mới, chúng tôi **KIẾN NGHỊ** bạn kiểm tra da ở khu vực đó để biết phản ứng với SmoothSkin Pure Fit.

Khu vực kiểm tra phải có kích thước khoảng 3cm x 2cm (tương đương với 2 lần chiếu tia được áp dụng cho vùng da cạnh nhau). Thực hiện theo Bước 3 để điều trị khu vực này.

Hãy đợi 24 giờ sau khi tiến hành kiểm tra để đảm bảo làn da của bạn phù hợp để điều trị và không có phản ứng bất lợi với năng lượng ánh sáng. Nếu không có phản ứng nào sau 24 giờ, bạn có thể điều trị khu vực xung quanh khu vực kiểm tra. **KHÔNG** điều trị lại “Khu vực kiểm tra dị ứng áp da” trong ít nhất 1 tuần.

BƯỚC 3: ĐIỀU TRỊ VỚI SMOOTHSKIN PURE FIT

A) Cắm bộ nguồn vào ổ cắm điện. Quạt sẽ khởi động và các cảm biến tông da sẽ sáng lên màu xanh, cho biết thiết bị đã được bật

THỜI GIAN CHỜ CHẾ ĐỘ MẠNH MỀ

Khi thiết bị được để ở tình trạng “không hoạt động”, tức là không có nút nào được ấn trong 10 phút thì thiết bị sẽ trở lại chế độ STANDBY và đèn cảm biến da sẽ tắt. Để trở về chế độ SẴN SẴNG để điều trị, nhấn Nút Chế độ Mạnh mẽ.



Đèn báo bật
Phát hiện tông da



Đúng

Đèn báo tắt bật
Không phát hiện tông da



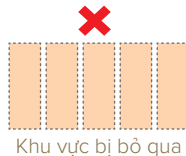
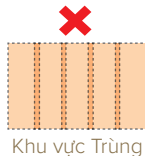
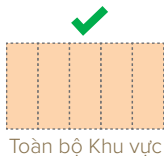
Không đúng

B) Áp mạnh thiết bị cầm tay vào khu vực cần điều trị để đảm bảo cảm biến tông da tiếp xúc với da - SmoothSkin Pure Fit sẽ không hoạt động nếu cảm biến da không tiếp xúc hoàn toàn với da. Khi cảm biến tông da xác định được tông da hợp lệ, công suất đầu ra được thiết lập sẵn sẽ được hiển thị trên đèn báo mức năng lượng.

C) Nhấn nút kích hoạt. Thiết bị sẽ chiếu tia và bạn sẽ cảm nhận được cảm giác ầm áp

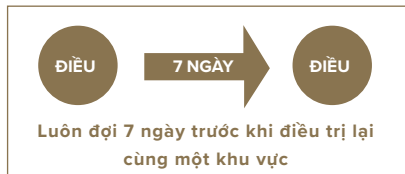


Cửa sổ
điều trị



D) Di chuyển thiết bị cầm tay sang khu vực tiếp theo cần điều trị và lặp lại. Cần sạc lại thiết bị giữa các lần chiếu tia.

E) Hãy chắc chắn bạn điều trị **TOÀN BỘ KHU VỰC** cần thiết, nhưng **KHÔNG** chồng lặp các xung điều trị.



BƯỚC 4: LỊCH TRÌNH ĐIỀU TRỊ SMOOTHSKIN PURE FIT CỦA BẠN

Để phát huy hiệu quả tối đa, nên sử dụng SmoothSkin Pure Fit mỗi tuần trong 12 tuần để đảm bảo tất cả các nang lông đều được điều trị.

Sau giai đoạn điều trị ban đầu (12 lượt điều trị hàng tuần), để duy trì hiệu quả điều trị, chúng tôi khuyến nghị bạn sử dụng SmoothSkin Pure Fit một tháng một lần, hoặc theo yêu cầu.

BƯỚC 5: TẮT THIẾT BỊ SMOOTHSKIN PURE FIT

Khi kết thúc điều trị, nên rút phích cắm SmoothSkin Pure Fit khỏi nguồn và ổ cắm điện.

Tham khảo phần 13 để biết chi tiết về cách chăm sóc thiết bị SmoothSkin Pure Fit của bạn một cách tốt nhất.

9. CẢM BIẾN TÔNG DA

Cảm biến tông da giúp xác định màu da của bạn và thiết lập mức công suất đầu ra phù hợp. Nếu màu da của bạn quá tối để điều trị bằng SmoothSkin Pure Fit, cảm biến tông da sẽ báo hiệu và không cho thiết bị hoạt động. Đèn MÀU ĐỎ sẽ hiển thị trên thanh mức năng lượng nếu màu da quá tối.

Tình trạng của cảm biến tông da có thể được nhìn thấy trên các thanh mức năng lượng nằm ở hai bên thiết bị cầm tay. Nếu tông da hợp lệ được phát hiện, đèn báo mức năng lượng sẽ phát sáng MÀU TRẮNG. Số lượng đèn phát sáng sẽ phụ thuộc hoàn toàn vào tông da của bạn.

MỨC NĂNG LƯỢNG



Ít đèn hơn = Da tối hơn và Cài đặt mức năng lượng thấp

Nhiều đèn hơn = Da sáng hơn và Cài đặt mức năng lượng cao hơn

DA QUÁ TỐI

ĐIỀU TRỊ KHÔNG KHẢ THI
1 ĐÈN MÀU ĐỎ PHÁT SÁNG



DA TỐI

CÀI ĐẶT MỨC NĂNG LƯỢNG THẤP NHẤT
1 ĐÈN PHÁT SÁNG



DA SÁNG

CÀI ĐẶT MỨC NĂNG LƯỢNG CAO NHẤT
10 ĐÈN PHÁT SÁNG



KHÔNG PHÙ

PHÙ HỢP

Mức năng lượng ánh sáng được cung cấp cho từng cài đặt thiết bị khi ở Chế độ Mạnh mẽ (tùy thuộc vào màu da) được hiển thị trong bảng bên dưới.

SỐ ĐÈN BÁO MỨC NĂNG LƯỢNG PHÁT SÁNG	NĂNG LƯỢNG TỐI ĐA (J/CM ²)
10	6.00
9	5.78
8	5.56
7	5.33
6	5.11
5	4.89
4	4.67
3	4.44
2	4.22
1	4.00

Tiếp xúc hoàn toàn với làn da của bạn nhằm đảm bảo đem lại hiệu quả tốt nhất, do toàn bộ năng lượng ánh sáng phát ra từ thiết bị đều được chiếu vào khu vực điều trị.

10. CẢM BIẾN TIẾP XÚC DA

SmoothSkin Pure Fit được trang bị cảm biến tiếp xúc da để kiểm tra sự tiếp xúc với da trước mỗi lần chiếu tia, đảm bảo thiết bị an toàn để hoạt động. Điều này giúp cho thiết bị tuân thủ các quy định nghiêm ngặt nhất về an toàn.

Ngoài ra, cảm biến tiếp xúc da còn đảm bảo bạn sẽ phát huy được kết quả điều trị tốt nhất khi sử dụng thiết bị. Thiết bị chỉ chiếu tia khi các cảm biến đã tiếp xúc hoàn toàn với khu vực điều trị.

Với bề mặt tiếp xúc hoàn toàn với làn da, toàn bộ năng lượng ánh sáng phát ra từ thiết bị sẽ được tiếp xúc với khu vực điều trị để đem lại kết quả tốt nhất.

Nếu thiết bị không tiếp xúc hoàn toàn với khu vực điều trị, thiết bị sẽ không chiếu tia. Hãy thử điều chỉnh vị trí của thiết bị để đảm bảo thiết bị tiếp xúc hoàn toàn với da, đặc biệt là trên các khu vực khó xử lý hơn như cánh tay và cẳng chân.



11. CÁC CHẾ ĐỘ SMOOTHSKIN PURE FIT

Bạn có thể sử dụng một trong ba chế độ sau của SmoothSkin Pure Fit trong quá trình điều trị:



**Chế độ Mạnh mẽ –
Không có đèn chỉ báo**



**Chế độ Nhẹ nhàng –
Đèn chỉ báo bật**



**Chế độ Tốc độ –
Đèn chỉ báo bật**

Chế độ Mạnh mẽ (Power Mode) là chế độ cài đặt mức năng lượng cao nhất của thiết bị. Chế độ Mạnh mẽ sẽ mang lại kết quả tốt nhất, vì chế độ này sử dụng công suất tối đa có thể cho tông da độc nhất của bạn. Chế độ này hoạt động đặc biệt hiệu quả trên các khu vực có lông cứng mà ở đó lông có xu

hướng dày hơn, chẳng hạn như nách và đường bikini.

Bạn có thể sử dụng Chế độ Nhẹ nhàng (Gentle Mode) nếu bạn thấy Chế độ Mạnh mẽ không thoải mái hoặc hơi quá đau. Công suất đầu ra sẽ giảm khi vận hành thiết bị ở Chế độ Nhẹ nhàng và bạn sẽ thấy đèn báo Mức năng lượng phát ra ánh sáng ít hơn khi áp lên da bạn.

Chế độ Tốc độ (Speed Mode) là chế độ nhanh nhất và do đó là chế độ có mức năng lượng thấp nhất. Chế độ Tốc độ mang lại hiệu quả tốt nhất khi điều trị ở các khu vực có diện tích lớn hơn với lông ít hơn

(như cánh tay hoặc chân) và khi bạn muốn di chuyển dọc theo khu vực điều trị một cách nhanh chóng. Cũng có thể sử dụng chế độ này khi muốn điều trị duy trì, có tác dụng kiểm soát lông mọc lại sau khi liệu trình điều trị ban đầu.

Khi thiết bị được bật, thiết bị sẽ được cài đặt mặc định ở Chế độ Mạnh mẽ (Power Mode). Bạn có thể chuyển đổi giữa ba chế độ bằng cách nhấn Nút Chế độ bên dưới Nút Kích hoạt chính.

Dù ở bất kỳ chế độ nào, bạn có thể lựa chọn sử dụng Phương pháp trượt hoặc Phương pháp đập.

Phương pháp đập được khuyến nghị cho các khu vực có diện tích nhỏ như nách và đường viền bikini. Đặt thiết bị cầm tay lên da, nhấn và nhả nút kích hoạt. Rồi thiết bị khò da trước khi cẩn thận áp dụng lại cho khu vực điều trị tiếp theo.

Nút kích hoạt



Nút chế độ

Dù ở bất kỳ chế độ nào, bạn có thể lựa chọn sử dụng Phương pháp trượt hoặc Phương pháp đập.

Phương pháp đập được khuyến nghị cho các khu vực có diện tích nhỏ như nách và đường viền bikini. Đặt thiết bị cầm tay lên da, nhấn và nhả nút kích hoạt. Rồi thiết bị khởi da trước khi cần thận áp dụng lại cho khu vực điều trị tiếp theo.

Phương pháp trượt được khuyến nghị cho các khu vực có diện tích lớn hơn như chân. Đặt thiết bị cầm tay lên da, giữ nút kích hoạt (nhấn xuống liên tục), sau đó trượt thiết bị cầm tay dọc theo da giữa các lần chiếu tia. Cố gắng di chuyển thiết bị cầm tay ở tốc độ ổn định, bao phủ toàn bộ khu vực cần điều trị mà không bị chồng chéo hoặc bỏ sót các khu vực.

12. ĐẦU (CHÍNH XÁC) MÁY

SmoothSkin Pure Fit đi kèm với một đầu máy có thể tháo rời, hoàn hảo cho các khu vực khó điều trị và có diện tích nhỏ (như môi trên, ngón tay và ngón chân). Đầu chính xác giúp bạn linh hoạt hơn trong mỗi lần điều trị.

Sử dụng đầu máy sẽ làm thiết bị của bạn hoạt động chậm lại một chút, vì vậy chúng tôi khuyên bạn chỉ nên sử dụng khi cần thiết để đảm bảo bạn được điều trị nhanh nhất có thể.

Chỉ cần gắn đầu máy vào mặt trước thiết bị của bạn thông qua một nam châm bên trong mặt trước của thiết bị chính. Nam châm này giữ đầu cố định trong khi bạn đang tiến hành điều trị. Bạn chỉ cần tháo hoặc gắn lại một cách đơn giản tùy thuộc vào khu vực bạn đang điều trị.



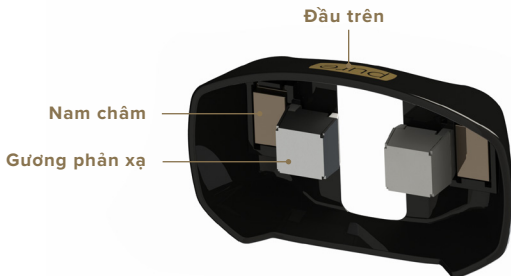
KHÔNG ĐƯỢC sử dụng nếu đầu máy bị hỏng hoặc thiếu bất kỳ bộ phận nào (ví dụ như nam châm hoặc gương phản xạ).

Đảm bảo đầu máy được lắp đúng hướng (logo ở phía trên)

Nếu đầu máy trở nên quá nóng trong khi sử dụng, hãy ngừng điều trị cho đến khi nguội đi.

Tuân theo tất cả các cảnh báo AN TOÀN CHO MẮT (Phần 3) khi lắp đầu máy.

Tuân theo hướng dẫn làm sạch (Phần 13) đối với đầu máy



13. LÀM SẠCH, BẢO DƯỠNG, BẢO QUẢN

Sau khi điều trị, luôn tắt SmoothSkin Pure Fit bằng cách rút nguồn điện từ SmoothSkin Pure Fit và ổ cắm điện.

Sau khi sử dụng, phải kiểm tra thiết bị cầm tay, cảm biến tông da và cửa sổ điều trị xem có bị hư hại không và lau sạch bằng vải khô, không có xơ.

CẢNH BÁO: Bộ lọc thủy tinh có thể tích nhiệt trong quá trình sử dụng. **KHÔNG** chạm vào hoặc làm sạch bộ lọc trong ít nhất 5 phút sau khi sử dụng cho đến khi bộ lọc nguội đi.

KHÔNG BAO GIỜ sử dụng nước hoặc chất lỏng làm sạch khác, vì những chất này có thể làm hỏng thiết bị dẫn đến nguy cơ tiềm ẩn về an toàn.

Để đảm bảo hiệu suất tối đa cho thiết bị SmoothSkin Pure Fit, bạn cần đặc biệt chú ý bảo quản mặt trước của thiết bị và bộ phận xạ không bám bẩn, lông hoặc các mảnh vụn khác.

Để làm sạch bộ phận này, bạn có thể dùng miếng vải hơi thấm nước để lau sạch mặt trước của thiết bị. Bảo quản thiết bị SmoothSkin Pure Fit ở nơi khô ráo, thoáng mát. Đảm bảo bảo vệ cửa sổ điều trị và cảm biến tông da trên thiết bị cầm tay để không bị hư hại.

Thường xuyên kiểm tra thiết bị (bao gồm cả dây) để phát hiện các dấu hiệu hỏng hóc có thể nhìn thấy. Trong trường hợp hư hỏng hoặc nứt, ngừng sử dụng thiết bị.

Để tránh bị kẹp hoặc vấp ngã nguy hiểm, luôn rút phích cắm thiết bị khỏi ổ cắm điện khi không sử dụng.

14. MANG THEO SMOOTHSKIN PURE FIT KHI ĐI LẠI

Bộ nguồn của thiết bị SmoothSkin Pure Fit khá phổ biến và có thể hoạt động với tất cả các nguồn điện thông thường. Chỉ cần bạn có bộ chuyển đổi phù hợp cho ổ cắm cấp nguồn, SmoothSkin Pure Fit sẽ hoạt động như bình thường.

15. XỬ LÝ SỰ CỐ

VẤN ĐỀ	GIẢI PHÁP
Đèn báo mức năng lượng ở mặt bên thiết bị cầm tay không sáng lên khi áp lên da của bạn.	Hãy đảm bảo bạn đã cắm điện. Đảm bảo thiết bị cầm tay ở chế độ SẴN SÀNG (ấn nút Standby/Ready một lần). Đảm bảo cảm biến da đã áp vào da Đảm bảo cảm biến tông da đã áp vào da
Trong khi được ấn vào da, đèn báo mức năng lượng đầu tiên ở mặt bên thiết bị cầm tay phát sáng MÀU ĐỎ và SmoothSkin Pure Fit sẽ không hoạt động.	Tông da ở khu vực bạn đang muốn điều trị quá sẫm màu.SmoothSkin Pure Fit có cảm biến tông da thông minh tự động phát hiện tông da của bạn và lựa chọn chế độ điều trị tối ưu. Do tính chất của công nghệ Ánh sáng xung cường độ cao (IPL), SmoothSkin Pure Fit không dành cho tất cả mọi người và không thể điều trị cho làn da rất sẫm.
Đèn báo mức năng lượng ở mặt bên thiết bị đang bật hoặc đang nháy một cách bất thường bao gồm đèn chỉ báo màu đỏ	SmoothSkin Pure Fit sẽ hiển thị bất kỳ thông báo lỗi nào bằng cách kết hợp đèn báo mức năng lượng ở hai bên của thiết bị cầm tay. Điều này có nghĩa là đã xảy ra lỗi với thiết bị. Hãy ngừng sử dụng thiết bị và tìm trợ giúp theo thông tin trên trang web.
Thiết bị cầm tay SmoothSkin Pure Fit, cửa sổ điều trị, bộ nguồn hoặc cáp bị hỏng, vỡ, nứt hoặc xuất hiện lỗi.	"KHÔNG ĐƯỢC sử dụng.Nếu bạn nghi ngờ thiết bị SmoothSkin Pure Fit không an toàn hoặc nghi ngờ thiết bị bị hỏng theo bất kỳ cách nào, hãy ngừng sử dụng và tham khảo trên trang web."

16. BẢO HÀNH



Chúng tôi cung cấp bảo hành 2 năm cho sản phẩm bắt đầu từ ngày mua. Trong thời hạn bảo hành, chúng tôi sẽ kiểm tra miễn phí các lỗi về vật liệu hoặc chất lượng thiết bị và thay thế thiết bị hoàn chỉnh, theo quyết định của chúng tôi.

Chính sách bảo hành này được áp dụng ở mọi quốc gia mà CyDen hoặc nhà phân phối được CyDen chỉ định cung cấp thiết bị này.

Phạm vi bảo hành không bao gồm hư hỏng do sử dụng không đúng cách, hao mòn hoặc sử dụng bình thường cũng như các khiếm khuyết có ảnh hưởng không đáng kể đến giá trị hoặc hoạt động của thiết bị. Chính sách bảo hành trở nên vô hiệu nếu việc sửa chữa được thực hiện bởi những người không được ủy quyền và nếu thiết bị không sử dụng các linh kiện SmoothSkin Pure Fit chính hãng. Để được cung cấp dịch vụ trong thời hạn bảo hành, vui lòng truy cập trang web của chúng tôi www.smoothskin.com

17. NHÃN VÀ KÝ HIỆU

SMOOTHSKIN PURE is marked with the following symbols:

	Bộ phận ứng dụng loại BF		Ký hiệu Tuân thủ Quy định của Australia
	Thiết bị cấp II		Thời hạn sử dụng tuân thủ bảo vệ môi trường RoHS của Trung Quốc
	Tuân theo Hướng dẫn sử dụng		Cảnh báo Bức xạ quang từ thiết bị có thể gây tổn thương mắt
	Ký hiệu xử lý rác thải WEEE của Liên minh Châu Âu		Ký hiệu tuân thủ ba lá của Ukraine
	Ký hiệu Tuân thủ của châu Âu		
	Để nơi khô ráo		

TUYÊN BỐ FCC::

LƯU Ý: Thiết bị này đã được thử nghiệm và được xác nhận tuân thủ các giới hạn đối với thiết bị kỹ thuật số Loại B, theo phần 15 của Quy tắc FCC. Những giới hạn này được đưa ra nhằm đảm bảo mức độ bảo vệ hợp lý chống lại nhiễu sóng có hại khi lắp đặt trong dân cư. Thiết bị này tạo ra, sử dụng và có thể phát ra năng lượng tần số vô tuyến và, nếu không được lắp đặt và sử dụng theo hướng dẫn, có thể gây nhiễu sóng có hại cho thiết bị thông tin vô tuyến. Tuy nhiên, không có gì đảm bảo rằng nhiễu sóng sẽ không xảy ra trong một trường hợp lắp đặt cụ thể. Nếu thiết bị này gây nhiễu sóng có hại cho việc thu sóng radio hoặc truyền hình, mà có thể được xác định bằng cách tắt và bật thiết bị, chúng tôi khuyến khích người dùng thử khắc phục tình trạng nhiễu sóng bằng một hoặc nhiều biện pháp sau:

- -Xoay hoặc di chuyển các ăng ten thu.
- Tăng khoảng cách giữa thiết bị và máy thu.
- Kết nối thiết bị vào một ổ cắm trên một mạch điện khác với mạch điện mà máy thu được kết nối.
- Liên hệ đại lý hoặc kỹ thuật viên radio/TV có kinh nghiệm để được giúp đỡ.

18. THÔNG SỐ KỸ THUẬT

SmoothSkin Pure Fit là một hệ thống Ánh sáng xung cường độ cao băng thông rộng được lọc với các thông số kỹ thuật như sau:

- **Tốc độ lặp lại:** Xung phát thủ công cứ sau mỗi 0,45 đến 1 giây (tùy thuộc vào cài đặt điều trị), Hoạt động liên tục
- **Chiều dài xung:** Phóng điện tự do FWHM = 2,0ms
- **Đầu ra quang tối đa:** 3 - 6J/cm²
- **Bước sóng:** 510 – 1100nm
- **Đầu vào mạng điện cung cấp:** 100–240V[~], 50/60Hz, 1,7-0,91A
- **Nhiệt độ hoạt động:** Từ 5°C đến 40°C
- **Độ ẩm hoạt động:** Tối đa 93% RH, không ngưng tụ
- **Áp suất hoạt động:** Từ 700hPa đến 1060hPa
- **Khu vực điều trị (kích thước tại chỗ):** 3 cm² (30mm x 10mm)

Khu vực trực tiếp xung quanh cửa sổ điều trị được phân loại là Bộ phận ứng dụng và có thể đạt tới nhiệt độ tối đa là 60°C. Đảm bảo vận hành thiết bị SmoothSkin Pure Fit theo hướng dẫn trong Phần 8.

ĐIỀU KIỆN VẬN CHUYỂN:

- **Nhiệt độ:** Từ -25°C đến +70°C
- **Độ ẩm:** Tối đa 93% RH, không ngưng tụ
- **Áp suất:** Từ 500hPa đến 1060hPa

Nếu thiết bị đã được lưu trữ ở nhiệt độ ngoài khoảng nhiệt độ hoạt động đã nêu, vui lòng để thiết bị ít nhất 30 phút trước khi sử dụng để cho phép thiết bị thích nghi với môi trường xung quanh.

SmoothSkin Pure Fit có số lần chiếu tia không giới hạn và dành cho một người dùng.

Vòng đời tối thiểu dự kiến là 10 năm khi sử dụng theo chế độ khuyến nghị.

Ký hiệu CE chứng nhận rằng thiết bị này tuân thủ các Chỉ thị EU sau đây:

- Chỉ thị điện áp thấp 2014/35/EU
- Chỉ thị tương thích điện từ 2014/30/EU
- Chỉ thị sản phẩm liên quan đến năng lượng 2009/125/EC.

SmoothSkin Pure Fit tuân thủ các Tiêu chuẩn EMC và Tiêu chuẩn sửa đổi mới nhất áp dụng cho các Thiết bị gia dụng và y tế. Bao gồm: EN 55014-1:2017, EN 55014-2:2015, EN 61000-3-2:2014, EN 61000-3-3:2013, IEC 60601-1-2:2014 (Phiên bản 4.0), FCC CFR 47 Phần 15.107 & 15.109, ICES-003 Bản phát hành 6.0

SmoothSkin Pure Fit tuân thủ các Tiêu chuẩn an toàn và Tiêu chuẩn sửa đổi mới nhất áp dụng cho các Thiết bị gia dụng và y tế.

Bao gồm: IEC 60335-1:2010 + Ams, IEC 60335-2-23:2003 + Ams, EN 62233, IEC 60601-1:2005 (Ed 3.1) +A2:2012, IEC 60601-2-57:2011, IEC 60601-1-6:2010 + Ams, IEC 62366-1:2015, IEC 60601-1-9, IEC 62304:2006 + Ams, CAN/CSA - C22.2 No 60601-1:2008 và 2014, ANSI/AAMI ES 60601-1:2005 + Ams

Vui lòng liên hệ với CyDen Ltd để biết thêm chi tiết

XỬ LÝ (cuối vòng đời)

Để giảm thiểu các mối nguy hại cho sức khỏe và môi trường và đảm bảo rằng các vật liệu có thể được tái chế, sản phẩm này nên được xử lý tại một cơ sở thu gom rác thải dành riêng cho các thiết bị điện và điện tử. Biểu tượng WEEE được đánh dấu trên sản phẩm nhằm nhắc nhở bạn về điều này.

SMOOTHSKIN



You can reach us via our SMOOTHSKIN web page
(www.smoothskin.com)

สามารถติดต่อเราผ่านทางหน้าเว็บ SMOOTHSKIN
(www.smoothskin.com)

Anda dapat mencapai kami melalui laman web
SMOOTHSKIN kami (www.smoothskin.com)

Bạn có thể liên hệ với chúng tôi qua trang web
SMOOTHSKIN (www.smoothskin.com)
(www.smoothskin.com)



CyDen Limited, Block A,
Bay Studios Business Park, Fabian Way,
Swansea, SA1 8QB, UK

CM12-1791-01 | Type: SSG2

*Product may vary from illustrations shown throughout this guide.

*ผลิตภัณฑ์อาจแตกต่างจากภาพประกอบที่แสดงในคู่มือ

*Produk dapat berbeda dari ilustrasi yang diperlihatkan sepanjang panduan ini

*Sản phẩm có thể khác với hình minh họa được trình bày trong hướng dẫn sử dụng này